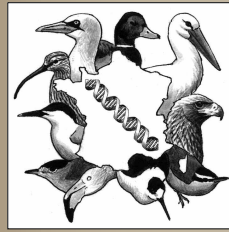


## En direct de la CAF

Liste officielle des Oiseaux de France  
(Catégories A, B et C)

## Commission de l'Avifaune Française

Cette liste des taxons (espèces et sous-espèces) observés en France métropolitaine a été préparée par la Commission de l'Avifaune Française (CAF). Elle comprend 554 espèces en catégories A, B et C et fait office de référence en date du 30 juin 2007. L'ordre des taxons est celui recommandé par le comité taxonomique consultatif européen de l'AERC (*Taxonomic Advisory Committee*, AERC-TAC, [www.aerc.eu](http://www.aerc.eu)) dont la CAF est membre. Pour toute précision relative aux modifications passées ou à venir apportées au classement des oiseaux ou aux noms scientifiques et vernaculaires, lire les comptes rendus de la CAF, publiés dans *Ornithos* (également disponibles sur [www.lpo.fr/CAF](http://www.lpo.fr/CAF))

Les taxons sont classés soit dans la catégorie A (Sarcelle d'été *Anas querquedula* Linné, 1758 – A), soit dans la catégorie B (Macreuse à ailes blanches *Melanitta deglandi* (Bonaparte, 1850) – B), soit dans la catégorie C (Colin de Virginie *Colinus virginianus* (Linné, 1758) – C). Lorsqu'il n'est rien précisé pour une sous-espèce, c'est qu'elle est dans la même catégorie que l'espèce. Le nom du descripteur est indiqué entre parenthèses si le nom scientifique a été modifié depuis la première description.

RAPPEL DES CATÉGORIES DE  
LA LISTE DES OISEAUX DE FRANCE

**Catégorie A.** Espèces présentes à l'état sauvage en France métropolitaine y compris la frange maritime (Zone Économique Exclusive), observées au moins une fois depuis 1950 et dont l'origine naturelle est considérée comme la plus probable au moins pour un individu. La catégorie A\* concerne trois paires de taxons pour lesquels le Comité d'Homologation National (CHN) n'a pas pu trancher entre deux espèces au regard de la descrip-

tion fournie par les observateurs ; il s'agit de : *Macronektes giganteus/halli*, *Pterodroma madeira/feae* et *Sylvia nana/deserti*.

**Catégorie B.** Espèces observées à l'état sauvage sur la même aire géographique, mais qui n'ont pas été revues depuis 1950.

**Catégorie C.** Sont rassemblées dans cette catégorie : les espèces introduites ou échappées de captivité en France métropolitaine depuis plusieurs années, qui ont fait souche et dont au moins une population se maintient par reproduction en milieu naturel, indépendamment d'éventuels apports supplémentaires d'origine humaine ; les espèces introduites ou échappées de captivité hors de France, qui répondent aux mêmes critères (qui sont donc inscrites en catégorie C dans leur pays d'origine), et qui sont observées en France lors de leurs déplacements spontanés.

En dehors de cette liste officielle (catégories A, B et C), il existe deux catégories supplémentaires (D et E) qui rassemblent des espèces observées dans la nature en France métropolitaine, mais qui ne font pas partie de la liste officielle. À la fin de la présente liste, ne sont présentées que les espèces placées en catégorie D, espèces pour lesquelles il existe au moins une mention dont l'origine naturelle est possible mais cependant pas la plus probable compte tenu des informations disponibles. L'arrivée de ces espèces en France métropolitaine a pu être aidée volontairement par l'Homme ou bien il s'agit d'échappés de captivité. Pour mémoire, la catégorie E (non listée ici) regroupe les espèces supposées d'origine captive, mentionnées dans la littérature comme ayant été vues dans la nature en France métropolitaine. Quelques rares espèces peuvent être classées dans deux catégories dans la mesure où les populations

françaises peuvent répondre à l'une et l'autre définition. C'est le cas du Canard colvert, placé dans les catégories A et C, ou de la Sarcelle élégante (B et D), par exemple. La mention « Appartenance subsppécifique inconnue » placée à la suite de quelques espèces signifie qu'il s'agit d'une espèce polytypique mais que les informations fournies au CHN ne permettent pas de déterminer la (ou les) sous-espèce(s) concernée(s). Quelques sous-espèces sont précédées d'un point d'interrogation, comme p. ex. « (?) *Larus canus heinei* Homeyer, 1853 ». Il s'agit de formes dont la présence en France reste discutée. La CAF a décidé de signaler ces taxons parce que des critères morphologiques et/ou géographiques invitent à les privilégier sans toutefois être probants. De tels arguments ont généralement fait l'objet de publications par les descripteurs ou par la CAF. Enfin, les noms vernaculaires francophones des espèces (voire ceux des sous-espèces qui en possèdent un en usage) sont ceux recommandés par la CAF.

**Membres de la CAF :** Pierre-André Crochet (représentant de la CAF à l'AERC-TAC), Philippe J. Dubois, Frédéric Jiguet (Secrétaire), Pierre Le Maréchal (Président), Jean-Marc Pons, Pierre Yésou. La présente liste peut être obtenue en pdf sur le site d'*Ornithos* ([www.lpo.fr/ornithos/index.shtml](http://www.lpo.fr/ornithos/index.shtml)) ou de la CAF ([www.lpo.fr/CAF](http://www.lpo.fr/CAF)).

## ANATIDÉS

- Cygne tuberculé *Cygnus olor* (Gmelin, 1789) – AC  
 Cygne de Bewick *Cygnus columbianus* Yarrell – A  
 – *C. c. bewickii* Yarrell, 1830  
 Cygne chanteur *Cygnus cygnus* (Linné, 1758) – A  
 Oie des moissons *Anser fabalis* (Latham) – A  
 – Oie de taïga *A. f. fabalis* (Latham, 1787)  
 – Oie de toundra *A. f. rossicus* Buturlin, 1933  
 Oie à bec court *Anser brachyrhynchus* Baillon, 1833 – A  
 Oie rieuse *Anser albifrons* (Scopoli) – A  
 – *A. a. albifrons* (Scopoli, 1769)  
 – Oie rieuse du Groenland *A. a. flavirostris* Dalgety & Scott, 1948  
 Oie naine *Anser erythropus* (Linné, 1758) – A  
 Oie cendrée *Anser anser* (Linné) – AC  
 – *A. a. anser* (Linné, 1758)  
 – *A. a. rubrirostris* Swinhoe, 1871  
 Oie des neiges *Anser caerulescens* (Linné) – BD  
 – *A. c. caerulescens* (Linné, 1758)  
 Bernache du Canada *Branta canadensis* (Linné) – C  
 – *B. c. canadensis* (Linné, 1758)

- Bernache nonnette *Branta leucopsis* (Bechstein, 1803) – AC  
 Bernache cravant *Branta bernicla* (Linné) – A  
 – *B. b. bernicla* (Linné, 1758)  
 – Bernache à ventre pâle *B. b. hrota* (O.F. Müller, 1776)  
 – Bernache du Pacifique *B. b. nigricans* (Lawrence, 1846)  
 Bernache à cou roux *Branta ruficollis* (Pallas, 1769) – A  
 Oulette d'Égypte *Alopochen aegyptiaca* (Linné, 1766) – BC  
 Tadorne casarca *Tadorna ferruginea* (Pallas, 1764) – BC  
 Tadorne de Belon *Tadorna tadorna* (Linné, 1758) – A  
 Canard mandarin *Aix galericulata* (Linné, 1758) – C  
 Canard siffleur *Anas penelope* Linné, 1758 – A  
 Canard à front blanc *Anas americana* Gmelin, 1789 – A  
 Canard chipeau *Anas strepera* Linné, 1758 – A  
 Sarcelle élégante *Anas formosa* Georgi, 1775 – BD  
 Sarcelle d'hiver *Anas crecca* Linné, 1758 – A  
 Sarcelle à ailes vertes *Anas carolinensis* Gmelin, 1789 – A  
 Canard colvert *Anas platyrhynchos* Linné – AC  
 – *A. p. platyrhynchos* Linné, 1758  
 Canard noir *Anas rubripes* Brewster, 1902 – A  
 Canard pilet *Anas acuta* Linné – A  
 – *A. a. acuta* Linné, 1758  
 Sarcelle d'été *Anas querquedula* Linné, 1758 – A  
 Sarcelle à ailes bleues *Anas discors* Linné, 1766 – A  
 Canard souchet *Anas clypeata* Linné, 1758 – A  
 Sarcelle marbrée *Marmaronetta angustirostris* (Ménétrie, 1832) – A  
 Nette rousse *Netta rufina* (Pallas, 1773) – A  
 Fuligule milouin *Aythya ferina* (Linné, 1758) – A  
 Fuligule à bec cerclé *Aythya collaris* (Donovan, 1809) – A  
 Fuligule nyroca *Aythya nyroca* (Güldenstädt, 1770) – A  
 Fuligule morillon *Aythya fuligula* (Linné, 1758) – A  
 Fuligule milouinan *Aythya marila* (Linné) – A  
 – *A. m. marila* (Linné, 1761)  
 Fuligule à tête noire *Aythya affinis* (Eyton, 1838) – A  
 Eider à duvet *Somateria mollissima* (Linné) – A  
 – *S. m. mollissima* (Linné, 1758)  
 Eider à tête grise *Somateria spectabilis* (Linné, 1758) – A  
 Eider de Steller *Polysticta stelleri* (Pallas, 1769) – B  
 Harelde boréale *Clangula hyemalis* (Linné, 1758) – A  
 Macreuse noire *Melanitta nigra* (Linné, 1758) – A  
 Macreuse à bec jaune *Melanitta americana* (Swainson, 1832) – A  
 Macreuse à front blanc *Melanitta perspicillata* (Linné, 1758) – A  
 Macreuse brune *Melanitta fusca* (Linné) – A  
 – *M. f. fusca* (Linné, 1758)  
 Macreuse à ailes blanches *Melanitta deglandi* (Bonaparte, 1850) – B  
 – *M. d. stejnegeri* (Ridgway, 1887)  
 Garrot albéole *Bucephala albeola* (Linné, 1758) – A  
 Garrot d'Islande *Bucephala islandica* (Gmelin, 1789) – A

Garrot à œil d'or *Bucephala clangula* (Linné) – A  
– *B. c. clangula* (Linné, 1758)

Harle piette *Mergellus albellus* (Linné, 1758) – A

Harle huppé *Mergus serrator* (Linné, 1758) – A

Harle bièvre *Mergus merganser* Linné – A  
– *M. m. merganser* Linné, 1758

Érismature rousse *Oxyura jamaicensis* (Gmelin) – C  
– *O. j. jamaicensis* (Gmelin, 1789)

Érismature à tête blanche *Oxyura leucocephala* (Scopoli, 1769) – A

### TÉTRAONIDÉS

Gélinotte des bois *Bonasa bonasia* (Linné, 1758) – A  
– *B. b. rufepes* (C.L. Brehm, 1831)

Lagopède alpin *Lagopus muta* (Montin, 1776) – A  
– *L. m. pyrenaica* Hartert, 1921  
– *L. m. helvetica* (Thienemann, 1839)

Tétras lyre *Tetrao tetrix* Linné – A  
– *T. t. tetrix* Linné, 1758

Grand Tétrás *Tetrao urogallus* Linné – A  
– *T. u. urogallus* Linné, 1758  
– *T. u. aquitanicus* Ingram, 1915

### PHASIANIDÉS

Colin de Californie *Callipepla californica* (Shaw, 1798) – C

Colin de Virginie *Colinus virginianus* (Linné) – C  
– *C. v. virginus* (Linné, 1758)

Perdrix bartavelle *Alectoris graeca* (Meisner, 1804) – A  
– *A. g. saxatilis* (Bechstein, 1805)

Perdrix rouge *Alectoris rufa* (Linné) – A  
– *A. r. rufa* (Linné, 1758)

Perdrix grise *Perdix perdix* (Linné) – A  
– *P. p. perdix* (Linné, 1758)  
– Perdrix grise des Pyrénées *P. p. hispaniensis* (Reichenow, 1892)  
– *P. p. armoricana* (Hartert, 1917)

Caille des blés *Coturnix coturnix* (Linné) – A  
– *C. c. coturnix* (Linné, 1758)

Faisan vénéré *Syrnaticus reevesii* (J.E. Gray, 1829) – C

Faisan de Colchide *Phasianus colchicus* Linné, 1758 – C  
– plusieurs souches issues d'élevage ont été lâchées en France.

### GAVIIDÉS

Plongeon catmarin *Gavia stellata* (Pontoppidan, 1763) – A

Plongeon arctique *Gavia arctica* (Linné) – A  
– *G. a. arctica* (Linné, 1758)

Plongeon imbrin *Gavia immer* (Brünnich, 1764) – A

Plongeon à bec blanc *Gavia adamsii* (Gray, 1859) – A

### PODICIPÉDIDÉS

Grèbe à bec bigarré *Podilymbus podiceps* (Linné) – A  
– *P. p. podiceps* (Linné, 1758)

Grèbe castagneux *Tachybaptus ruficollis* (Pallas) – A  
– *T. r. ruficollis* (Pallas, 1764)

Grèbe huppé *Podiceps cristatus* (Linné) – A  
– *P. c. cristatus* (Linné, 1758)

Grèbe jougris *Podiceps grisegena* (Boddaert) – A  
– *P. g. grisegena* (Boddaert, 1783)  
– *P. g. holboellii* (Reinhardt, 1854)

Grèbe esclavon *Podiceps auritus* (Linné, 1758) – A

Grèbe à cou noir *Podiceps nigricollis* C.L. Brehm – A  
– *P. n. nigricollis* C.L. Brehm, 1831

### DIOMÉDÉIDÉS

Albatros à sourcils noirs *Thalassarche melanophris* Temminck – A  
– *T. m. melanophris* Temminck, 1828

### PROCELLARIIDÉS

Fulmar géant/F. de Hall *Macronectes giganteus* (Gmelin, 1789)/  
*M. halli* Mathews, 1912 – A\*

Fulmar boréal *Fulmarus glacialis* (Linné) – A  
– *F. g. glacialis* (Linné, 1761)

Pétrel gongon/P. de Madère *Pterodroma feae* (Salvadori, 1899)/  
*P. madeira* Mathews, 1934 – A\*

Pétrel de Bulwer *Bulweria bulwerii* (Jardine & Selby, 1828) – A

Puffin cendré *Calonectris diomedea* (Scopoli) – A  
– *C. d. diomedea* (Scopoli, 1769)  
– *C. d. borealis* (Cory, 1881)

Puffin majeur *Puffinus gravis* (O'Reilly, 1818) – A

Puffin fuligineux *Puffinus griseus* (Gmelin, 1789) – A

Puffin des Anglais *Puffinus puffinus* (Brünnich, 1764) – A

Puffin des Baléares *Puffinus mauretanicus* Lowe, 1921 – A

Puffin yelkouan *Puffinus yelkouan* (Acerbi, 1827) – A

Puffin de Macaronésie *Puffinus baroli* (Bonaparte, 1857) – A

### HYDROBATIDÉS

Océanite de Wilson *Oceanites oceanicus* Kühl, 1820 – A  
– Appartenance subsppécifique inconnue

Océanite tempête *Hydrobates pelagicus* (Linné, 1758) – A  
– *Hydrobates p. pelagicus* (Linné, 1758)  
– *Hydrobates p. melitensis* (Schembri, 1843)

Océanite culblanc *Oceanodroma leucorhoa* (Vieillot) – A  
– *O. l. leucorhoa* (Vieillot, 1817)

Océanite de Swinhoe *Oceanodroma monorhis* (Swinhoe, 1867) – A

Océanite de Castro *Oceanodroma castro* (Harcourt, 1851) – A

### SULIDÉS

Fou masqué *Sula dactylatra* Lesson, 1831 – A  
– Appartenance subsppécifique inconnue

Fou de Bassan *Morus bassanus* (Linné, 1758) – A

### PHALACROCORACIDÉS

Grand Cormoran *Phalacrocorax carbo* (Linné) – A  
– *P. c. carbo* (Linné, 1758)  
– *P. c. sinensis* (Blumenbach, 1798)  
– (?) *P. c. lucidus* (Lichtenstein, 1823)

Cormoran à aigrettes *Phalacrocorax auritus* (Lesson, 1831) – A

Cormoran huppé *Phalacrocorax aristotelis* (Linné) – A  
– *P. a. aristotelis* (Linné, 1761)  
– Cormoran de Desmarest *P. a. desmarestii* (Payraudeau, 1826)

Cormoran pygmée *Phalacrocorax pygmaeus* (Pallas, 1773) – A

### PÉLÉCANIDÉS

Pélican blanc *Pelecanus onocrotalus* Linné, 1758 – BD

### FRÉGATIDÉS

Frégate superbe *Fregata magnificens* Mathews, 1914 – B

### ARDÉIDÉS

Butor étoilé *Botaurus stellaris* (Linné) – A  
– *B. s. stellaris* (Linné, 1758)

Blongios nain *Ixobrychus minutus* (Linné) – A  
– *I. m. minutus* (Linné, 1766)

Bihoreau gris *Nycticorax nycticorax* (Linné) – A  
– *N. n. nycticorax* (Linné, 1758)

Héron vert *Butorides virescens* (Linné, 1758) – A

Crabier chevelu *Ardeola ralloides* (Scopoli, 1769) – A

Héron garde-bœufs *Bubulcus ibis* (Linné) – A  
– *B. i. ibis* (Linné, 1758)

Aigrette des récifs *Egretta gularis* (Bosc) – A  
– *E. g. gularis* (Bosc, 1792)  
– *E. g. schistacea* (Hemprich & Ehrenberg, 1828)

Aigrette garzette *Egretta garzetta* (Linné) – A  
– *E. g. garzetta* (Linné, 1766)

Grande Aigrette *Casmerodius albus* (Linné) – A  
– *C. a. albus* (Linné, 1758)

Héron mélanocéphale *Ardea melanocephala* Vigors & Children, 1826 – A

Héron cendré *Ardea cinerea* Linné – A  
– *A. c. cinerea* Linné, 1758

Grand Héron *Ardea herodias* Linné, 1758 – A

Héron pourpré *Ardea purpurea* Linné – A  
– *A. p. purpurea* Linné, 1766

### CICONIIDÉS

Cigogne noire *Ciconia nigra* (Linné, 1758) – A

Cigogne blanche *Ciconia ciconia* (Linné) – A  
– *C. c. ciconia* (Linné, 1758)

### THRESKIORNITHIDÉS

Ibis falcinelle *Plegadis falcinellus* (Linné) – A  
– *P. f. falcinellus* (Linné, 1766)

Ibis sacré *Threskiornis aethiopicus* (Latham, 1790) – C

Spatule blanche *Platalea leucorodia* Linné – A  
– *P. l. leucorodia* Linné, 1758

### PHÉNICOPTÉRIDÉS

Flamant rose *Phoenicopterus roseus* Pallas, 1811 – A

### ACCIPITRIDÉS

Bondrée apivore *Pernis apivorus* (Linné, 1758) – A

Élanion blanc *Elanus caeruleus* (Desfontaines) – A  
– *E. c. caeruleus* (Desfontaines, 1789)

Milan noir *Milvus migrans* (Boddaert) – A  
– *M. m. migrans* (Boddaert, 1783)

Milan royal *Milvus milvus* (Linné) – A  
– *M. m. milvus* (Linné, 1758)

Pygargue à queue blanche *Haliaeetus albicilla* (Linné, 1758) – A

Gypaète barbu *Gypaetus barbatus* (Linné, 1758) – A  
– *G. b. aureus* (Hablizl, 1783)

Vautour percnoptère *Neophron percnopterus* (Linné) – A  
– *N. p. percnopterus* (Linné, 1758)

Vautour fauve *Gyps fulvus* (Hablizl) – A  
– *Gyps fulvus fulvus* (Hablizl, 1783)

Vautour oricou *Torgos tracheliotus* J.R. Forster, 1791 – B

Vautour moine *Aegypius monachus* (Linné, 1766) – AC

Circaète Jean-le-blanc *Circaetus gallicus* (Gmelin, 1788) – A

Busard des roseaux *Circus aeruginosus* (Linné) – A  
– *C. a. aeruginosus* (Linné, 1758)

Busard Saint-Martin *Circus cyaneus* (Linné) – A  
– *C. c. cyaneus* (Linné, 1758)

Busard pâle *Circus macrourus* (Gmelin, 1771) – A

Busard cendré *Circus pygargus* (Linné, 1758) – A

Autour des palombes *Accipiter gentilis* (Linné) – A  
– *A. g. gentilis* (Linné, 1758)  
– *A. g. arrigonii* (Kleinschmidt, 1903)

Épervier d'Europe *Accipiter nisus* (Linné) – A  
– *A. n. nisus* (Linné, 1758)  
– *A. n. wolterstorffi* (Kleinschmidt, 1901)

Buse variable *Buteo buteo* (Linné) – A  
– *B. b. buteo* (Linné, 1758)  
– *B. b. arrigonii* Picchi, 1903  
– Buse des steppes *B. b. vulpinus* (Gloger, 1833)

Buse féroce *Buteo rufinus* (Cretzschmar) – A  
– *B. r. rufinus* (Cretzschmar, 1827)  
– *B. r. cirtensis* (J. Levaillant, 1849)

Buse pattue *Buteo lagopus* (Pontoppidan) – A  
– *B. l. lagopus* (Pontoppidan, 1763)

Aigle criard *Aquila clanga* Pallas, 1811 – A

Aigle pomarin *Aquila pomarina* C.L. Brehm, 1831 – A

Aigle botté *Aquila pennata* (Gmelin, 1788) – A

Aigle royal *Aquila chrysaetos* (Linné) – A  
– *A. c. chrysaetos* (Linné, 1758)

Aigle de Bonelli *Aquila fasciata* Vieillot – A  
– *A. f. fasciata* Vieillot, 1822

Aigle des steppes *Aquila nipalensis* Hodgson, 1833 – A  
– *A. n. orientalis* Cabanis, 1854

Aigle impérial *Aquila heliaca* Savigny, 1809 – A

Aigle ibérique *Aquila adalberti* C.L. Brehm, 1861 – A

### PANDIONIDÉS

Balbusard pêcheur *Pandion haliaetus* (Linné) – A  
– *P. h. haliaetus* (Linné, 1758)

### FALCONIDÉS

Faucon crécerellette *Falco naumanni* Fleischer, 1818 – A

Faucon crécerelle *Falco tinnunculus* Linné – A  
– *F. t. tinnunculus* Linné, 1758

Faucon kobez *Falco vespertinus* Linné, 1766 – A

Faucon émerillon *Falco columbarius* Linné, 1758 – A  
– *F. c. aesalon* Tunstall, 1771  
– *F. c. subaeson* C.L. Brehm, 1827

Faucon hobereau *Falco subbuteo* Linné – A  
– *F. s. subbuteo* Linné, 1758

Faucon d'Éléonore *Falco eleonorae* Gené, 1839 – A

Faucon concolore *Falco concolor* Temminck, 1825 – A

Faucon lanier *Falco biarmicus* Temminck, 1825 – A  
– *F. b. feldeggii* Schlegel, 1843  
– *F. b. erlangeri* Kleinschmidt, 1901

Faucon sacre *Falco cherrug* Gray – A  
– *F. c. cherrug* Gray, 1834

Faucon gerfaut *Falco rusticolus* Linné, 1758 – A

Faucon pèlerin *Falco peregrinus* Tunstall – A  
– *F. p. peregrinus* Tunstall, 1771  
– *F. p. brookei* (Sharpe, 1873)  
– *F. p. calidus* Latham, 1790

## RALLIDÉS

Râle d'eau *Rallus aquaticus* Linné – A  
– *R. a. aquaticus* Linné, 1758

Marouette ponctuée *Porzana porzana* (Linné, 1766) – A

Marouette de Caroline *Porzana carolina* (Linné, 1758) – A

Marouette poussin *Porzana parva* (Scopoli, 1769) – A

Marouette de Baillon *Porzana pusilla* (Pallas, 1776) – A  
– *P. p. intermedia* (Hermann, 1804)

Râle des genêts *Crex crex* (Linné, 1758) – A

Gallinule poule-d'eau *Gallinula chloropus* (Linné) – A  
– *G. c. chloropus* (Linné, 1758)

Talève d'Allen *Porphyrio alleni* Thomson, 1842 – A

Talève sultane *Porphyrio porphyrio* (Linné) – A  
– *P. p. porphyrio* (Linné, 1758)

Foulque macroule *Fulica atra* Linné – A  
– *F. a. atra* (Linné, 1758)

Foulque caronculée *Fulica cristata* Gmelin, 1789 – B

## GRUIDÉS

Grue cendrée *Grus grus* (Linné) – A  
– *G. g. grus* (Linné, 1758)

## OTIDIDÉS

Outarde canepetière *Tetrax tetrax* (Linné, 1758) – A

Outarde de Macqueen *Chlamydotis macqueenii* (J.E. Gray, 1832) – B

Outarde barbue *Otis tarda* Linné – A  
– *O. t. tarda* Linné, 1758

## HÆMATOPODIDÉS

Huitrier pie *Haematopus ostralegus* Linné – A  
– *H. o. ostralegus* Linné, 1758  
– (?) *H. o. longipes* Buturlin, 1910

## RÉCURVIROSTRIDÉS

Échasse blanche *Himantopus himantopus* (Linné) – A  
– *H. h. himantopus* (Linné, 1758)

Avocette élégante *Recurvirostra avosetta* Linné, 1758 – A

## BURHINIDÉS

Cédicnème criard *Burhinus oediconemus* (Linné) – A  
– *B. o. oediconemus* (Linné, 1758)

## GLARÉOLIDÉS

Courvite isabelle *Cursorius cursor* (Latham) – A  
– *C. c. cursor* (Latham, 1787)

Glaréole à collier *Glareola pratincola* (Linné) – A  
– *G. p. pratincola* (Linné, 1766)

Glaréole à ailes noires *Glareola nordmanni* Fischer, 1843 – A

## CHARADRIIDÉS

Petit Gravelot *Charadrius dubius* Scopoli, 1786 – A  
– *C. d. curonicus* Gmelin, 1789

Grand Gravelot *Charadrius hiaticula* Linné – A  
– *C. h. hiaticula* Linné, 1758  
– *C. h. tundrae* Lowe, 1915

Gravelot kildir *Charadrius vociferus* Linné – A  
– *C. v. vociferus* Linné, 1758

Gravelot pâtre *Charadrius pecuarius* Temminck, 1823 – A

Gravelot à collier interrompu *Charadrius alexandrinus* Linné – A  
– *C. a. alexandrinus* Linné, 1758

Gravelot mongol *Charadrius mongolus* Pallas, 1776 – A  
– Appartenance subsppécifique inconnue

Gravelot de Leschenault *Charadrius leschenaultii* Lesson, 1826 – A  
– Appartenance subsppécifique inconnue

Pluvier asiatique *Charadrius asiaticus* Pallas, 1773 – A

Pluvier guignard *Charadrius morinellus* Linné, 1758 – A

Pluvier bronzé *Pluvialis dominica* (Statius Müller, 1776) – A

Pluvier fauve *Pluvialis fulva* (Gmelin, 1789) – A

Pluvier doré *Pluvialis apricaria* (Linné, 1758) – A

Pluvier argenté *Pluvialis squatarola* (Linné, 1758) – A

Vanneau sociable *Vanellus gregarius* (Pallas, 1771) – A

Vanneau à queue blanche *Vanellus leucurus* (Lichtenstein, 1823) – A

Vanneau huppé *Vanellus vanellus* (Linné, 1758) – A

## SCOLOPACIDÉS

Bécasseau maubèche *Calidris canutus* (Linné) – A  
– *C. c. canutus* (Linné, 1758)  
– *C. c. islandica* (Linné, 1767)

Bécasseau sanderling *Calidris alba* (Pallas, 1764) – A

Bécasseau semipalmé *Calidris pusilla* (Linné, 1766) – A

Bécasseau d'Alaska *Calidris mauri* (Cabanis, 1857) – A

Bécasseau à cou roux *Calidris ruficollis* (Pallas, 1776) – A

Bécasseau minute *Calidris minuta* (Leisler, 1812) – A

Bécasseau de Temminck *Calidris temminckii* (Leisler, 1812) – A

Bécasseau minuscule *Calidris minutilla* (Vieillot, 1819) – A

Bécasseau de Bonaparte *Calidris fuscicollis* (Vieillot, 1819) – A

Bécasseau de Baird *Calidris bairdii* (Coues, 1861) – A

Bécasseau tacheté *Calidris melanotos* (Vieillot, 1819) – A

Bécasseau à queue pointue *Calidris acuminata* (Horsfield, 1821) – A

Bécasseau cocorli *Calidris ferruginea* (Pontoppidan, 1763) – A

Bécasseau à échasses *Calidris himantopus* (Bonaparte, 1826) – A

Bécasseau violet *Calidris maritima* (Brünnich, 1764) – A

Bécasseau variable *Calidris alpina* (Linné) – A  
– *C. a. alpina* (Linné, 1758)  
– *C. a. schinzii* (Brehm, 1822)  
– *C. a. arctica* (Schioler, 1922)

Bécasseau falcinelle *Limicola falcinellus* (Pontoppidan) – A  
– *L. f. falcinellus* (Pontoppidan, 1763)

Bécasseau rousset *Tryngites subruficollis* (Vieillot, 1819) – A

Combattant varié *Philomachus pugnax* (Linné, 1758) – A

Bécassine sourde *Lymnocyptes minimus* (Brünnich, 1764) – A

Bécassine des marais *Gallinago gallinago* (Linné) – A  
– *G. g. gallinago* (Linné, 1758)  
– *G. g. faeroensis* (C.L. Brehm, 1831)

Bécassine de Wilson *Gallinago delicata* (Ord, 1825) – A

Bécassine double *Gallinago media* (Latham, 1787) – A

Bécassin à bec court *Limnodromus griseus* (Gmelin, 1789) – A  
– Appartenance subsppécifique inconnue

Bécassin à long bec *Limnodromus scolopaceus* (Say, 1823) – A

Bécasse des bois *Scolopax rusticola* Linné, 1758 – A

Barge à queue noire *Limosa limosa* (Linné) – A  
– *L. l. limosa* (Linné, 1758)  
– *L. l. islandica* C.L. Brehm, 1831

Barge rousse *Limosa lapponica* (Linné) – A  
– *L. l. lapponica* (Linné, 1758)

Courlis corlieu *Numenius phaeopus* (Linné) – A  
– *N. p. phaeopus* (Linné, 1758)

Courlis à bec grêle *Numenius tenuirostris* Vieillot, 1817 – A

Courlis cendré *Numenius arquata* (Linné) – A  
– *N. a. arquata* (Linné, 1758)  
– *N. a. orientalis* C.L. Brehm, 1831

Bartramie des champs *Bartramia longicauda* (Bechstein, 1812) – A

Chevalier arlequin *Tringa erythropus* (Pallas, 1764) – A

Chevalier gambette *Tringa totanus* (Linné) – A  
– *T. t. totanus* (Linné, 1758)  
– *T. t. robusta* (Schioler, 1919)

Chevalier stagnatile *Tringa stagnatilis* (Bechstein, 1803) – A

Chevalier aboyeur *Tringa nebularia* (Gunnerus, 1767) – A

Chevalier criard *Tringa melanoleuca* (Gmelin, 1789) – A

Chevalier à pattes jaunes *Tringa flavipes* (Gmelin, 1789) – A

Chevalier solitaire *Tringa solitaria* Wilson, 1813 – A  
– Appartenance subsppécifique inconnue

Chevalier culblanc *Tringa ochropus* Linné, 1758 – A

Chevalier sylvain *Tringa glareola* Linné, 1758 – A

Chevalier bargette *Xenus cinereus* (Güldenstädt, 1775) – A

Chevalier guignette *Actitis hypoleucos* (Linné, 1758) – A

Chevalier grivelé *Actitis macularia* (Linné, 1766) – A

Chevalier semipalmé *Catoptrophorus semipalmatus* (Gmelin, 1789) – A  
– Appartenance subsppécifique inconnue

Tournepieuvre à collier *Arenaria interpres* (Linné) – A  
– *A. i. interpres* (Linné, 1758)

Phalarope de Wilson *Phalaropus tricolor* (Vieillot, 1819) – A

Phalarope à bec étroit *Phalaropus lobatus* (Linné, 1758) – A

Phalarope à bec large *Phalaropus fulicarius* (Linné, 1758) – A

## STERCORARIIDÉS

Labbe pomarin *Stercorarius pomarinus* (Temminck, 1815) – A

Labbe parasite *Stercorarius parasiticus* (Linné, 1758) – A

Labbe à longue queue *Stercorarius longicaudus* Vieillot – A  
– *S. l. longicaudus* Vieillot, 1819

Grand Labbe *Stercorarius skua* (Brünnich, 1764) – A

## LARIDÉS

Goéland ichthyaète *Larus ichthyaetus* Pallas, 1773 – A

Mouette mélanocéphale *Larus melanocephalus* Temminck, 1820 – A

Mouette atricille *Larus atricilla* Linné, 1758 – A  
– Appartenance subsppécifique inconnue

Mouette de Franklin *Larus pipixcan* Wagler, 1831 – A

Mouette pygmée *Larus minutus* Pallas, 1776 – A

Mouette de Sabine *Larus sabini* Sabine, 1819 – A

Mouette de Bonaparte *Larus philadelphia* (Ord, 1815) – A

Mouette rieuse *Larus ridibundus* Linné, 1766 – A

Goéland railleur *Larus genei* Brème, 1839 – A

Goéland d'Audouin *Larus audouinii* Payraudeau, 1826 – A

Goéland à bec cerclé *Larus delawarensis* Ord, 1815 – A

Goéland cendré *Larus canus* Linné – A

– *L. c. canus* (Linné, 1758)  
– (?) *L. c. heinei* Homeyer, 1853

Goéland leucophée *Larus michahellis* Naumann – A  
– *L. m. michahellis* Naumann, 1840

Goéland marin *Larus marinus* Linné, 1758 – A

Goéland brun *Larus fuscus* Linné – A  
– Goéland de la Baltique *L. f. fuscus* Linné, 1758  
– *L. f. graellsii* Brehm, 1857  
– *L. f. intermedius* Schioler, 1922

Goéland argenté *Larus argentatus* Pontoppidan – A  
– *L. a. argentatus* Pontoppidan, 1763  
– *L. a. argenteus* Brehm, 1822

Goéland pontique *Larus cachinnans* Pallas, 1811 – A

Goéland d'Amérique *Larus smithsonianus* Coues, 1862 – A

Goéland bourgmestre *Larus hyperboreus* Gunnerus – A  
– *L. h. hyperboreus* Gunnerus, 1767

Goéland à ailes blanches *Larus glaucoides* Meyer – A  
– *L. g. glaucoides* Meyer, 1822  
– Goéland de Kumlien *L. g. kumlieni* Brewster, 1883

Mouette de Ross *Rhodostethia rosea* (MacGillivray, 1824) – A



Mouette tridactyle *Rissa tridactyla* (Linné) – A  
– *R. t. tridactyla* (Linné, 1758)

Mouette blanche *Pagophila eburnea* (Phipps, 1774) – A

## STERNIDÉS

Sterne fuligineuse *Onychoprion fuscata* (Linné, 1766) – A  
– Appartenance subsppécifique inconnue

Sterne bridée *Onychoprion anaethetus* (Scopoli, 1786) – A  
– Appartenance subsppécifique inconnue

Sterne naine *Sternula albifrons* (Pallas) – A  
– *S. a. albifrons* (Pallas, 1764)

Sterne hansel *Gelochelidon nilotica* (Gmelin) – A  
– *G. n. nilotica* (Gmelin, 1789)

Sterne caspienne *Hydroprogne caspia* (Pallas, 1770) – A

Guifette moustac *Chlidonias hybrida* (Pallas) – A  
– *C. h. hybrida* (Pallas, 1811)

Guifette noire *Chlidonias niger* (Linné) – A  
– *C. n. niger* (Linné, 1758)

Guifette leucoptère *Chlidonias leucopterus* (Temminck, 1815) – A

Sterne caugek *Sterna sandvicensis* Latham – A  
– *S. s. sandvicensis* Latham, 1787

Sterne élégante *Sterna elegans* Gambel, 1849 – A

Sterne royale *Sterna maxima* Boddaert, 1783 – A  
– Appartenance subsppécifique inconnue

Sterne voyageuse *Sterna bengalensis* Lesson, 1831 – A  
– *S. b. torresii* (Gould, 1843)

Sterne de Forster *Sterna forsteri* Nuttall, 1834 – A

Sterne pierregarin *Sterna hirundo* Linné – A  
– *S. h. hirundo* Linné, 1758

Sterne arctique *Sterna paradisaea* Pontoppidan, 1763 – A

Sterne de Dougall *Sterna dougallii* Montagu – A  
– *S. d. dougallii* Montagu, 1813

## ALCIDÉS

Guillemot de Troil *Uria aalge* (Pontoppidan) – A  
– *U. a. aalge* (Pontoppidan, 1763)  
– *U. a. albonis* Witherby, 1923

Guillemot de Brünnich *Uria lomvia* (Linné) – A  
– *U. l. lomvia* (Linné, 1758)

Pingouin torda *Alca torda* Linné – A  
– *A. t. islandica* (Linné, 1758)

Guillemot à miroir *Cephus grylle* (Linné, 1758) – A  
– *C. g. arcticus* (Brehm, 1924)

Mergule nain *Alle alle* (Linné) – A  
– *A. a. alle* (Linné, 1758)

Macareux moine *Fratercula arctica* (Linné, 1758) – A  
– *F. a. grabae* (Brehm, 1831)

## PTÉROCLIDIDÉS

Ganga cata *Pterocles alchata* (Linné) – A  
– *P. a. alchata* (Linné, 1766)

Syrnhapte paradoxal *Syrnhaptes paradoxus* (Pallas, 1773) – A

## COLUMBIDÉS

Pigeon biset *Columba livia* Gmelin – A  
– *C. l. livia* Gmelin, 1789

Pigeon colombin *Columba oenas* Linné – A  
– *C. o. oenas* Linné, 1758

Pigeon ramier *Columba palumbus* Linné – A  
– *C. p. palumbus* Linné, 1758

Tourterelle turque *Streptopelia decaocto* (Frivaldszky) – A  
– *S. d. decaocto* (Frivaldszky, 1838)

Tourterelle des bois *Streptopelia turtur* (Linné) – A  
– *S. t. turtur* (Linné, 1758)

Tourterelle orientale *Streptopelia orientalis* (Latham) – A  
– *S. o. orientalis* (Latham, 1790)  
– *S. o. meena* (Sykes, 1832)

## PSITTACIDÉS

Perruche à collier *Psittacula krameri* (Scopoli, 1769) – C  
– Plusieurs sous-espèces introduites/échappées

Inséparable de Fischer *Agapornis fischeri* Reichenow, 1887 – C

## CUCULIDÉS

Coucou geai *Clamator glandarius* (Linné) – A  
– *C. g. glandarius* (Linné, 1758)

Coucou gris *Cuculus canorus* Linné – A  
– *C. c. canorus* Linné, 1758

Coulicou à bec jaune *Coccyzus americanus* (Linné, 1758) – A  
– Appartenance subsppécifique inconnue

## TYTONIDÉS

Effraie des clochers *Tyto alba* (Scopoli) – A  
– *T. a. alba* (Scopoli, 1769)  
– *T. a. guttata* (Brehm, 1831)  
– *T. a. ernesti* (Kleinschmidt, 1901)

## STRIGIDÉS

Petit-duc scops *Otus scops* (Linné) – A  
– *O. s. scops* (Linné, 1758)

Harfang des neiges *Bubo scandianus* (Linné, 1758) – A

Grand-duc d'Europe *Bubo bubo* (Linné) – A  
– *B. b. bubo* (Linné, 1758)

Chouette épervière *Surnia ulula* (Linné, 1758) – B  
– Appartenance subsppécifique inconnue

Chevêchette d'Europe *Glucidium passerinum* (Linné) – A  
– *G. p. passerinum* (Linné, 1758)

Chevêche d'Athéna *Athene noctua* (Scopoli) – A  
– *A. n. noctua* (Scopoli, 1769)  
– *A. n. vidalii* Brehm, 1858

Chouette hulotte *Strix aluco* Linné – A  
– *S. a. aluco* Linné, 1758  
– *S. a. sylvatica* Shaw, 1809

Hibou moyen-duc *Asio otus* (Linné) – A  
– *A. o. otus* (Linné, 1758)

Hibou des marais *Asio flammeus* (Pontoppidan) – A  
– *A. f. flammeus* (Pontoppidan, 1763)

Chouette de Tengmalm *Aegolius funereus* (Linné) – A  
– *A. f. funereus* (Linné, 1758)

## CAPRIMULGIDÉS

Engoulevent d'Europe *Caprimulgus europaeus* Linné – A  
– *C. e. europaeus* Linné, 1758  
– *C. e. meridionalis* Hartert, 1896

Engoulevent à collier roux *Caprimulgus ruficollis* Temminck, 1820 – A  
– Appartenance subsppécifique inconnue

Engoulevent d'Amérique *Chordeiles minor* (J.R. Forster, 1771) – A  
– Appartenance subsppécifique inconnue

## APODIDÉS

Martinet ramoneur *Chaetura pelagica* (Linné, 1758) – A

Martinet noir *Apus apus* (Linné) – A  
– *A. a. apus* (Linné, 1758)

Martinet pâle *Apus pallidus* (Shelley, 1870) – A  
– *A. p. brehmorum* Hartert, 1901

Martinet à ventre blanc *Apus melba* (Linné) – A  
– *A. m. melba* (Linné, 1758)

Martinet des maisons *Apus affinis* (Gray, 1832) – A  
– Appartenance subsppécifique inconnue

## ALCÉDINIDÉS

Martin-pêcheur d'Europe *Alcedo atthis* (Linné) – A  
– *A. a. atthis* (Linné, 1758)

## MÉROPIDÉS

Guêpier de Perse *Merops persicus* Pallas, 1773 – A  
– Appartenance subsppécifique inconnue

Guêpier d'Europe *Merops apiaster* Linné, 1758 – A

## CORACIIDÉS

Rollier d'Europe *Coracias garrulus* Linné – A  
– *C. g. garrulus* Linné, 1758

## UPUPIDÉS

Huppe fasciée *Upupa epops* Linné – A  
– *U. e. epops* Linné, 1758

## PICIDÉS

Torcol fourmilier *Jynx torquilla* Linné – A  
– *J. t. torquilla* Linné, 1758  
– *J. t. tschusii* Kleinschmidt, 1907

Pic cendré *Picus canus* Gmelin – A  
– *P. c. canus* Gmelin, 1788

Pic vert *Picus viridis* Linné – A  
– *P. v. viridis* Linné, 1758  
– Pic de Sharpe *P. v. sharpei* (Saunders, 1872)

Pic noir *Dryocopus martius* (Linné) – A  
– *D. m. martius* (Linné, 1758)

Pic épeiche *Dendrocopos major* (Linné) – A  
– *D. m. major* (Linné, 1758)  
– *D. m. pinetorum* (Brehm, 1831)  
– *D. m. harterti* Arrigoni, 1902

Pic mar *Dendrocopos medius* (Linné) – A  
– *D. m. medius* (Linné, 1758)

Pic à dos blanc *Dendrocopos leucotos* (Bechstein) – A  
– *D. l. leucotos* (Bechstein, 1803) – B  
– *D. l. lilfordi* (Sharpe & Dresser, 1871)

Pic épeichette *Dendrocopos minor* (Linné, 1758) – A  
– *D. m. hortorum* (Brehm, 1831)  
– *D. m. buturlini* (Hartert, 1912)

Pic tridactyle *Picoides tridactylus* (Linné, 1758) – A  
– *P. t. alpinus* Brehm, 1831

## ALAUDIDÉS

Sirli de Dupont *Chersophilus duponti* (Vieillot) – B  
– *C. d. duponti* (Vieillot, 1820)

Alouette calandre *Melanocorypha calandra* (Linné) – A  
– *M. c. calandra* (Linné, 1766)

Alouette calandrelle *Calandrella brachydactyla* (Leisler) – A  
– *C. b. brachydactyla* (Leisler, 1814)

Alouette pispolette *Calandrella rufescens* (Vieillot, 1820) – A  
– Appartenance subsppécifique inconnue

Cochevis huppé *Galerida cristata* (Linné) – A  
– *G. c. cristata* (Linné, 1758)

Cochevis de Thékla *Galerida theklae* Brehm – A  
– *G. t. theklae* C.L. Brehm, 1858

Alouette lulu *Lullula arborea* (Linné) – A  
– *L. a. arborea* (Linné, 1758)  
– *L. a. pallida* Zarudny, 1902

Alouette des champs *Alauda arvensis* Linné – A  
– *A. a. arvensis* Linné, 1758  
– *A. a. cantarella* Bonaparte, 1850

Alouette haussecol *Eremophila alpestris* (Linné, 1758) – A  
– *E. a. flava* (Gmelin, 1789)

## HIRUNDINIDÉS

Hirondelle paludicole *Riparia paludicola* (Vieillot, 1817) – A  
– Appartenance subsppécifique inconnue

Hirondelle de rivage *Riparia riparia* (Linné) – A  
– *R. p. riparia* (Linné, 1758)

Hirondelle de rochers *Ptyonoprogne rupestris* (Scopoli, 1769) – A

Hirondelle rustique *Hirundo rustica* Linné – A  
– *H. r. rustica* Linné, 1758

Hirondelle de fenêtre *Delichon urbicum* (Linné) – A  
– *D. u. urbica* (Linné, 1758)

Hirondelle rousseline *Cecropis daurica* (Linné, 1771) – A  
– *C. d. rufula* (Temminck, 1835)

Hirondelle à front blanc *Petrochelidon pyrrhonota* (Vieillot, 1817) – A

## MOTACILLIDÉS

Pipit de Richard *Anthus richardi* Vieillot, 1818 – A

Pipit de Godlewski *Anthus godlewski* Taczanowski, 1876 – A

Pipit rousseline *Anthus campestris* (Linné, 1758) – A

Pipit à dos olive *Anthus hodgsoni* Richmond, 1907 – A  
– Appartenance subsppécifique inconnue

Pipit des arbres *Anthus trivialis* (Linné) – A  
– *A. t. trivialis* (Linné, 1758)

Pipit de la Petchora *Anthus gustavi* Swinhoe, 1863 – A  
– Appartenance subsppécifique inconnue

Pipit farlouse *Anthus pratensis* (Linné, 1758) – A

Pipit à gorge rousse *Anthus cervinus* (Pallas, 1811) – A

Pipit spioncelle *Anthus spinoletta* (Linné) – A  
– *A. s. spinoletta* (Linné, 1758)

Pipit maritime *Anthus petrosus* (Montagu) – A  
– *A. p. petrosus* (Montagu, 1798)  
– *A. p. littoralis* C.L. Brehm, 1823

Bergeronnette printanière *Motacilla flava* Linné – A  
– *M. f. flava* (Linné, 1758)  
– Bergeronnette nordique *M. f. thunbergi* Billberg, 1828  
– Bergeronnette des Balkans *M. f. feldegg* Michahelles, 1830  
– Bergeronnette d'Italie *M. f. cinereocapilla* Savi, 1831  
– Bergeronnette flavéole *M. f. flavissima* (Blyth, 1834)  
– Bergeronnette ibérique *M. f. iberiae* Hartert, 1921

Bergeronnette citrine *Motacilla citreola* Pallas 1776 – A  
– Appartenance subsppécifique inconnue

Bergeronnette des ruisseaux *Motacilla cinerea* Tunstall – A  
– *M. c. cinerea* Tunstall, 1771

Bergeronnette grise *Motacilla alba* Linné – A  
– *M. a. alba* Linné, 1758  
– Bergeronnette de Yarrell *M. a. yarrellii* Gould, 1837  
– *M. a. subpersonata* Meade-Waldo, 1901

## BOMBYCILLIDÉS

Jaseur boréal *Bombycilla garrulus* (Linné) – A  
– *B. g. garrulus* (Linné, 1758)

## CINCLIDÉS

Cincla plongeur *Cinclus cinclus* (Linné) – A  
– *C. c. cinclus* (Linné, 1758)  
– *C. c. aquaticus* Bechstein, 1803

## TROGLODYTIDÉS

Troglodyte mignon *Troglodytes troglodytes* (Linné) – A  
– *T. t. troglodytes* (Linné, 1758)  
– *T. t. koenigi* Schiebel, 1910  
– *T. t. indigenus* Clancey, 1937

## PRUNELLIDÉS

Accenteur mouchet *Prunella modularis* (Linné) – A  
– *P. m. modularis* (Linné, 1758)  
– *P. m. occidentalis* (Hartert, 1910)  
– *P. m. mabboti* Harper, 1919

Accenteur à gorge noire *Prunella atrogularis* (Brandt, 1844) – A  
– Appartenance subsppécifique inconnue

Accenteur alpin *Prunella collaris* (Scopoli) – A  
– *P. c. collaris* (Scopoli, 1769)

## TURDIDÉS

Agrobate roux *Cercotrichas galactotes* (Temminck, 1820) – A  
– Appartenance subsppécifique inconnue

Rougegorge familier *Erithacus rubecula* (Linné) – A  
– *E. r. rubecula* (Linné, 1758)  
– *E. r. melophilus* Hartert, 1901  
– *E. r. witherbyi* Hartert, 1910

Rossignol progné *Luscinia luscinia* (Linné, 1758) – A

Rossignol philomèle *Luscinia megarhynchos* Brehm – A  
– *L. m. megarhynchos* C.L. Brehm, 1831

Gorgebleue à miroir *Luscinia svecica* (Linné) – A  
– Gorgebleue à miroir roux *L. s. svecica* (Linné, 1758)  
– Gorgebleue à miroir blanc *L. s. cyanecula* (Meisner, 1804)  
– Gorgebleue de Nantes *L. s. namnetum* Mayaud, 1934

Robin à flancs roux *Tarsiger cyanurus* (Pallas, 1773) – A  
– Appartenance subsppécifique inconnue

Rougequeue noir *Phoenicurus ochruros* (S.G. Gmelin, 1774) – A  
– *P. o. gibraltariensis* (J.F. Gmelin, 1789)

Rougequeue à front blanc *Phoenicurus phoenicurus* (Linné) – A  
– *P. p. phoenicurus* (Linné, 1758)  
– *P. p. samamiscus* (Hablitzl, 1783)

Rougequeue de Moussier *Phoenicurus moussieri* (Olphe-Galliard, 1852) – A

Tarier des prés *Saxicola rubetra* (Linné, 1758) – A

Tarier pâtre *Saxicola torquatus* (Linné) – A  
– *S. t. rubicola* (Linné, 1766)  
– Tarier oriental *S. t. maura* (Pallas, 1773)  
– *S. t. hibernans* (Hartert, 1910)

Traquet isabelle *Oenanthe isabellina* (Temminck, 1829) – A

Traquet motteux *Oenanthe oenanthe* (Linné) – A  
– *O. o. oenanthe* (Linné, 1758)  
– *O. o. leucorhoa* (Gmelin, 1789)  
– *O. o. libanotica* (Hemprich & Ehrenberg, 1833)

Traquet pie *Oenanthe pleschanka* (Lepechin, 1770) – A  
– Appartenance subsppécifique inconnue

Traquet oreillard *Oenanthe hispanica* (Linné) – A  
– *O. h. hispanica* (Linné, 1758)  
– *O. h. melanoleuca* (Güldenstädt, 1775)

Traquet du désert *Oenanthe deserti* (Temminck, 1825) – A  
– Appartenance subsppécifique inconnue

Traquet à tête blanche *Oenanthe leucopyga* (C.L. Brehm, 1855) – B  
– Appartenance subsppécifique inconnue

Traquet rieur *Oenanthe leucura* (Gmelin) – A  
– *O. l. leucura* (Gmelin, 1789)

Monticole de roche *Monticola saxatilis* (Linné, 1766) – A

Monticole bleu *Monticola solitarius* (Linné) – A  
– *M. s. solitarius* (Linné, 1758)

Grive dorée *Zoothra dauma* (Latham, 1790) – A  
– Appartenance subsppécifique inconnue

Grive de Sibérie *Zoothra sibirica* (Pallas, 1776) – A  
– Appartenance subsppécifique inconnue

Grive à dos olive *Catharus ustulatus* (Nuttall, 1840) – A  
– Appartenance subsppécifique inconnue

Grive à joues grises *Catharus minimus* (Lafresnaye, 1848) – A  
– Appartenance subsppécifique inconnue

Merle à plastron *Turdus torquatus* Linné – A  
– *T. t. torquatus* Linné, 1758  
– *T. t. alpestris* (C.L. Brehm, 1831)

Merle noir *Turdus merula* Linné – A  
– *T. m. merula* Linné, 1758

Grive obscure *Turdus obscurus* Gmelin, 1789 – A

Grive de Naumann *Turdus naumanni* Temminck – A  
– *T. n. naumanni* Temminck, 1820  
– Grive à ailes rousses *T. n. eunomus* Temminck, 1831

Grive à gorge rousse *Turdus ruficollis* Pallas – A  
– *T. r. ruficollis* Pallas, 1776  
– Grive à gorge noire *T. r. atrogularis* Jaroki, 1819

Grive litorne *Turdus pilaris* Linné, 1758 – A

Grive musicienne *Turdus philomelos* Brehm – A  
– *T. p. philomelos* C.L. Brehm, 1831  
– *T. p. clarkei* Hartert, 1909

Grive mauvis *Turdus iliacus* Linné – A  
– *T. i. iliacus* Linné, 1766  
– *T. i. coburni* Sharpe, 1901

Grive draine *Turdus viscivorus* Linné – A  
– *T. v. viscivorus* Linné, 1758  
– *T. v. deichleri* Erlanger, 1897

## SYLVIIDÉS

Bouscarle de Cetti *Cettia cetti* (Temminck) – A  
– *C. c. cetti* (Temminck, 1820)

Cisticole des joncs *Cisticola juncidis* (Rafinesque) – A  
– *C. j. juncidis* (Rafinesque, 1810)  
– *C. j. cisticola* (Temminck, 1820)

Locustelle de Pallas *Locustella certhiola* (Pallas, 1811) – A  
– Appartenance subsppécifique inconnue

Locustelle lancéolée *Locustella lanceolata* (Temminck, 1840) – A

Locustelle tachetée *Locustella naevia* (Boddaert) – A  
– *L. n. naevia* (Boddaert, 1783)

Locustelle fluviatile *Locustella fluviatilis* (Wolf, 1810) – A

Locustelle lusciniolide *Locustella luscinioides* (Savi) – A  
– *L. l. luscinioides* (Savi, 1824)

Locustelle fasciée *Locustella fasciolata* (Gray, 1860) – B  
– Appartenance subsppécifique inconnue

Lusciniolide à moustaches *Acrocephalus melanopogon* (Temminck) – A  
– *A. m. melanopogon* (Temminck, 1823)

Phragmite aquatique *Acrocephalus paludicola* (Vieillot, 1817) – A  
Phragmite des joncs *Acrocephalus schoenobaenus* (Linné, 1758) – A

Rousserolle isabelle *Acrocephalus agricola* (Jerdon, 1845) – A  
– Appartenance subsppécifique inconnue

Rousserolle des buissons *Acrocephalus dumetorum* Blyth, 1849 – A  
Rousserolle verderolle *Acrocephalus palustris* (Bechstein, 1798) – A

Rousserolle effarvatte *Acrocephalus scirpaceus* (Hermann) – A  
– *A. s. scirpaceus* (Hermann, 1804)  
– *A. s. fuscus* (Hemprich & Ehrenberg, 1833)

Rousserolle turdoïde *Acrocephalus arundinaceus* (Linné) – A  
– *A. a. arundinaceus* (Linné, 1758)

Hypolais pâle *Hippolais pallida* (Hemprich & Ehrenberg, 1833) – A  
– *H. p. elaeica* (Lindermayer, 1843)

Hypolais obscure *Hippolais opaca* Cabanis, 1851 – A

Hypolais bottée *Hippolais caligata* (Lichtenstein, 1823) – A

Hypolais rama *Hippolais rama* (Sykes, 1822) – A

Hypolais icterine *Hippolais icterina* (Vieillot, 1817) – A

Hypolais polyglotte *Hippolais polyglotta* (Vieillot, 1817) – A

Fauvette à tête noire *Sylvia atricapilla* (Linné) – A  
– *S. a. atricapilla* (Linné, 1758)  
– *S. a. pauluccii* Arrigoni, 1902

Fauvette des jardins *Sylvia borin* (Boddaert) – A  
– *S. b. borin* (Boddaert, 1783)

Fauvette épervière *Sylvia nisoria* (Bechstein, 1795) – A  
– Appartenance subsppécifique inconnue

Fauvette babillarde *Sylvia curruca* (Linné) – A  
– *S. c. curruca* (Linné, 1758)  
– *S. c. blythi* Ticehurst & Whistler, 1933  
– *S. c. minula* Hume, 1873/*S. c. halimodendri* Sushkin, 1904

Fauvette orphée *Sylvia hortensis* (Gmelin, 1789) – A

Fauvette naine/F. du désert *Sylvia nana* (Hemprich & Ehrnberg, 1833)/*Sylvia deserti* (Loche, 1858) – A\*

Fauvette grisette *Sylvia communis* Latham – A  
– *S. c. communis* Latham, 1787

Fauvette à lunettes *Sylvia conspicillata* Temminck – A  
– *S. c. conspicillata* Temminck, 1820

Fauvette pitchou *Sylvia undata* (Boddaert) – A  
– *S. u. undata* (Boddaert, 1783)  
– *S. u. dartfordiensis* Latham, 1787

Fauvette sarde *Sylvia sarda* Temminck, 1820 – A

Fauvette de Rüppell *Sylvia rueppelli* (Temminck, 1823) – A  
Fauvette passerinette *Sylvia cantillans* (Pallas, 1764)

– *S. c. cantillans* (Pallas, 1764)  
– *S. c. moltonii* Orlando  
– *S. c. albiatriata* C.L. Brehm, 1855

Fauvette mélanocéphale *Sylvia melanocephala* (Gmelin) – A  
– *S. m. melanocephala* (Gmelin, 1789)

Pouillot verdâtre *Phylloscopus trochiloides* (Sundevall, 1837) – A  
– *P. t. viridanus* (Blyth, 1843)  
– Pouillot à pattes sombres *P. t. plumbeitarsus* (Swinhoe, 1861)  
– Pouillot du Caucase *P. t. nitidus* (Blyth, 1843)

Pouillot boréal *Phylloscopus borealis* (Blasius, 1858) – A  
– Appartenance subsppécifique inconnue

Pouillot de Pallas *Phylloscopus proregulus* (Pallas, 1811) – A

Pouillot à grands sourcils *Phylloscopus inornatus* (Blyth, 1842) – A  
Pouillot de Hume *Phylloscopus humei* (Brooks, 1878) – A

– Appartenance subsppécifique inconnue

Pouillot de Schwarz *Phylloscopus schwarzi* (Radde, 1863) – A

Pouillot brun *Phylloscopus fuscatus* (Blyth, 1842) – A  
– Appartenance subsppécifique inconnue

Pouillot de Bonelli *Phylloscopus bonelli* (Vieillot, 1819) – A

Pouillot oriental *Phylloscopus orientalis* (Brehm, 1855) – A

Pouillot siffleur *Phylloscopus sibilatrix* (Bechstein, 1793) – A

Pouillot ibérique *Phylloscopus ibericus* Ticehurst, 1937 – A

Pouillot véloce *Phylloscopus collybita* (Vieillot) – A  
– *P. c. collybita* (Vieillot, 1817)

– *P. c. abietinus* (Nilsson, 1819)  
– *P. c. tristis* Blyth, 1843

Pouillot fitis *Phylloscopus trochilus* (Linné) – A  
– *P. t. trochilus* (Linné, 1758)  
– *P. t. acredula* (Linné, 1758)

**Roitelet huppé** *Regulus regulus* (Linné) – A  
– *R. r. regulus* (Linné, 1758)

**Roitelet à triple bandeau** *Regulus ignicapilla* (Temminck) – A  
– *R. i. ignicapilla* (Temminck, 1820)

## MUSCIPIDÉS

**Gobemouche gris** *Muscicapa striata* (Pallas) – A  
– *M. s. striata* (Pallas, 1764)  
– *M. s. tyrrenica* Schiebel, 1910

**Gobemouche nain** *Ficedula parva* (Bechstein, 1794) – A

**Gobemouche à demi-collier** *Ficedula semitorquata* (Von Homeyer, 1885) – A

**Gobemouche à collier** *Ficedula albicollis* (Temminck, 1815) – A

**Gobemouche noir** *Ficedula hypoleuca* (Pallas) – A  
– *F. h. hypoleuca* (Pallas, 1764)

## TIMALIIDÉS

**Panure à moustaches** *Panurus biarmicus* (Linné) – A  
– *P. b. biarmicus* (Linné, 1758)

**Léiothrix jaune** *Leiothix lutea* (Scopoli, 1786) – C

## AEGITHALIDÉS

**Mésange à longue queue** *Aegithalos caudatus* (Linné) – A  
– ? *A. c. caudatus* (Linné, 1758)  
– *A. c. europaeus* (Hermann, 1804)  
– *A. c. irbii* (Sharpe & Dresser, 1871)  
– *A. c. taiti* Ingram, 1913  
– *A. c. armericus* Whistler, 1929

## PARIDÉS

**Mésange nonnette** *Parus palustris* Linné – A  
– *P. p. palustris* Linné, 1758  
– *P. p. dresseri* Stejneger, 1886  
– *P. p. italicus* Tschusi & Hellmayr, 1900

**Mésange boréale** *Parus montanus* Conrad von Balenstein – A  
– Mésange alpestre *P. m. montanus* Conrad von Balenstein, 1827  
– Mésange des saules *P. m. salicarius* C.L. Brehm, 1831  
– *P. m. rhenanus* Kleinschmidt, 1900

**Mésange huppée** *Parus cristatus* Linné, 1758 – A  
– *P. c. mitratus* C.L. Brehm, 1831  
– *P. c. abadie* Jouard, 1929

**Mésange noire** *Parus ater* Linné – A  
– *P. a. ater* Linné, 1758  
– *P. a. sardus* Kleinschmidt, 1903

**Mésange bleue** *Parus caeruleus* Linné – A  
– *P. c. caeruleus* Linné, 1758  
– *P. c. obscurus* Prazák, 1894  
– *P. c. ogliastrae* Hartert, 1905

**Mésange azurée** *Parus cyanus* Pallas, 1770 – B  
– Appartenance subsppécifique inconnue

**Mésange charbonnière** *Parus major* Linné – A  
– *P. m. major* Linné, 1758  
– *P. m. corsus* Kleinschmidt, 1903

## SITTIDÉS

**Sittelle corse** *Sitta whiteheadi* Sharpe, 1884 – A

**Sittelle torcheopet** *Sitta europaea* Linné, 1758 – A  
– *S. e. caesia* Wolf, 1810  
– *S. e. cisalpina* Sachtleben, 1919

## TICHODROMADIDÉS

**Tichodrome échelette** *Tichodroma muraria* (Linné) – A  
– *T. m. muraria* (Linné, 1766)

## CERTHIIDÉS

**Grimpereau des bois** *Certhia familiaris* Linné – A  
– *C. f. familiaris* Linné, 1758  
– *C. f. macrodactyla* C.L. Brehm, 1831  
– *C. f. corsa* Hartert, 1905

**Grimpereau des jardins** *Certhia brachydactyla* Brehm – A  
– *C. b. brachydactyla* C.L. Brehm, 1820  
– *C. b. megarhyncha* C.L. Brehm, 1831

## RÉMIZIDÉS

**Rémiz penduline** *Remiz pendulinus* (Linné) – A  
– *R. p. pendulinus* (Linné, 1758)

## ORIOOLIDÉS

**Loriot d'Europe** *Oriolus oriolus* (Linné) – A  
– *O. o. oriolus* (Linné, 1758)

## LANIIDÉS

**Pie-grièche brune** *Lanius cristatus* Linné – A  
– *L. c. cristatus* Linné, 1758

**Pie-grièche isabelle** *Lanius isabellinus* Hemprich & Ehrenberg – A  
– *L. i. isabellinus* Hemprich & Ehrenberg, 1833  
– Pie-grièche du Turkestan *L. i. phoenicuroides* Schalow, 1875

**Pie-grièche écorcheur** *Lanius collurio* Linné – A  
– *L. c. collurio* Linné, 1758

**Pie-grièche à poitrine rose** *Lanius minor* Gmelin, 1788 – A

**Pie-grièche grise** *Lanius excubitor* Linné – A  
– *L. e. excubitor* Linné, 1758  
– *L. e. homeyeri* Cabanis, 1873

**Pie-grièche méridionale** *Lanius meridionalis* Temminck – A  
– *L. m. meridionalis* Temminck, 1820

**Pie-grièche à tête rousse** *Lanius senator* Linné – A  
– *L. s. senator* Linné, 1758  
– *L. s. badius* Hartlaub, 1854

**Pie-grièche masquée** *Lanius nubicus* Lichtenstein, 1823 – A

## CORVIDÉS

**Geai des chênes** *Garrulus glandarius* (Linné) – A  
– *G. g. glandarius* (Linné, 1758)  
– *G. g. rufitergum* Hartert, 1903  
– *G. g. corsicanus* Laubmann, 1912

**Pie bavarde** *Pica pica* (Linné) – A  
– *P. p. pica* (Linné, 1758)  
– *P. p. melanotos* A.E. Brehm, 1857

**Cassenois moucheté** *Nucifraga caryocatactes* (Linné) – A  
– *N. c. caryocatactes* (Linné, 1758)  
– *N. c. macrorhynchus* C.L. Brehm, 1823

**Chocard à bec jaune** *Pyrrhocorax graculus* (Linné) – A  
– *P. g. graculus* (Linné, 1766)

**Crave à bec rouge** *Pyrrhocorax pyrrhocorax* (Linné, 1758) – A  
– *P. p. erythrorhamphus* (Vieillot, 1817)

**Choucas des tours** *Corvus monedula* Linné – A

– *C. m. monedula* Linné, 1758  
– Choucas des tours oriental *C. m. soemmerringii* Fischer, 1811  
– *C. m. spermologus* Vieillot, 1817

**Choucas de Daourie** *Corvus dauuricus* Pallas, 1776 – A

**Corbeau freux** *Corvus frugilegus* Linné – A  
– *C. f. frugilegus* Linné, 1758

**Corneille noire** *Corvus corone* Linné, 1758 – A

**Corneille mantelée** *Corvus cornix* Linné, 1758 – A  
– Corneille de Corse *C. c. sardonius* Kleinschmidt, 1903

**Grand Corbeau** *Corvus corax* Linné – A  
– *C. c. corax* Linné, 1758

## STURNIDÉS

**Étourneau sansonnet** *Sturnus vulgaris* Linné – A  
– *S. v. vulgaris* (Linné, 1758)

**Étourneau unicolore** *Sturnus unicolor* Temminck, 1820 – A

**Étourneau roselin** *Sturnus roseus* (Linné, 1758) – A

## PASSÉRIDÉS

**Moineau domestique** *Passer domesticus* (Linné) – A  
– *P. d. domesticus* (Linné, 1758)  
– Moineau cisalpin *P. d. italiae* Vieillot, 1817  
– *P. d. balearoibericus* Von Jordans, 1923

**Moineau espagnol** *Passer hispaniolensis* (Temminck, 1820) – A  
– Appartenance subsppécifique inconnue

**Moineau friquet** *Passer montanus* (Linné) – A  
– *P. m. montanus* (Linné, 1758)

**Moineau soulcie** *Petronia petronia* (Linné) – A  
– *P. p. petronia* (Linné, 1766)

**Niverolle alpine** *Montifringilla nivalis* (Linné) – A  
– *M. n. nivalis* (Linné, 1766)

## ESTRILDIDÉS

**Capucin bec-de-plomb** *Euodice malabarica* (Linné, 1758) – C

## VIRÉONIDÉS

**Viréo à œil rouge** *Vireo olivaceus* (Linné, 1766) – A  
– Appartenance subsppécifique inconnue

## FRINGILLIDÉS

**Pinson des arbres** *Fringilla coelebs* Linné – A  
– *F. c. coelebs* Linné, 1758  
– *F. c. tyrrenica* Schiebel, 1910  
– *F. c.* groupe *spodiogenys*

**Pinson du Nord** *Fringilla montifringilla* (Linné, 1758) – A

**Serin cini** *Serinus serinus* (Linné, 1766) – A

**Venturon montagnard** *Serinus citrinella* (Pallas, 1764) – A

**Venturon corse** *Serinus corsicanus* (Koenig, 1899) – A

**Verdier d'Europe** *Carduelis chloris* (Linné) – A  
– *C. c. chloris* (Linné, 1758)  
– *C. c. aurantiiventris* (Cabanis, 1851)  
– *C. c. madaraszii* (Tschusi, 1911)  
– *C. c. harrisoni* (Clancey, 1940)

**Chardonneret élégant** *Carduelis carduelis* (Linné) – A  
– *C. c. carduelis* (Linné, 1758)  
– *C. c. parva* Tschusi, 1901  
– *C. c. tschusii* Arrigoni, 1902  
– *C. c. britannica* (Hartert, 1903)

**Tarin des aulnes** *Carduelis spinus* (Linné, 1758) – A

**Linotte mélodieuse** *Carduelis cannabina* (Linné) – A  
– *C. c. cannabina* (Linné, 1758)  
– *C. c. mediterranea* (Tschusi, 1903)

**Linotte à bec jaune** *Carduelis flavirostris* (Linné) – A  
– *C. f. flavirostris* (Linné, 1758)  
– *C. f. pipilans* (Latham, 1787)

**Sizerin flammé** *Carduelis flammea* (Linné) – A  
– Sizerin boréal *C. f. flammea* (Linné, 1758)  
– Sizerin cabaret *C. f. cabaret* (P.L. Stadius Müller, 1776)  
– *C. f. rostrata* (Coues, 1862)

**Sizerin blanchâtre** *Carduelis hornemanni* (Holböhl) – A  
– *C. h. hornemanni* (Holböhl, 1843)  
– *C. h. exilipes* (Coues, 1862)

**Bec-croisé bifascié** *Loxia leucoptera* Gmelin, 1789 – A  
– Appartenance subsppécifique inconnue

**Bec-croisé des sapins** *Loxia curvirostra* Linné – A  
– *L. c. curvirostra* Linné, 1758  
– *L. c. corsicana* Tschusi, 1912

**Bec-croisé perroquet** *Loxia pytyopsittacus* Borkhausen, 1793 – A

**Roselin githagine** *Bucanetes githagineus* (Lichtenstein, 1823) – A  
– Appartenance subsppécifique inconnue

**Roselin cramois** *Carpodacus erythrinus* (Pallas) – A  
– *C. e. erythrinus* (Pallas, 1770)

**Durbec des sapins** *Pinicola enucleator* (Linné, 1758) – A  
– Appartenance subsppécifique inconnue

**Bouvreuil pivone** *Pyrrhula pyrrhula* (Linné) – A  
– *P. p. pyrrhula* (Linné, 1758)  
– *P. p. europea* Vieillot, 1816  
– (?) *P. p. pileata* MacGillivray, 1837  
– *P. p. iberiae* Voous, 1951

**Grosbec casse-noyaux** *Coccothraustes coccothraustes* (Linné) – A  
– *C. c. coccothraustes* (Linné, 1758)

## PARULIDÉS

**Paruline obscure** *Vermivora peregrina* (Wilson, 1811) – A

**Paruline à collier** *Parula americana* (Linné, 1758) – A

**Paruline rayée** *Dendroica striata* (J.R. Forster, 1772) – A

**Paruline flamboyante** *Setophaga ruticilla* (Linné, 1758) – A

**Paruline des ruisseaux** *Seiurus noveboracensis* (Gmelin, 1789) – A

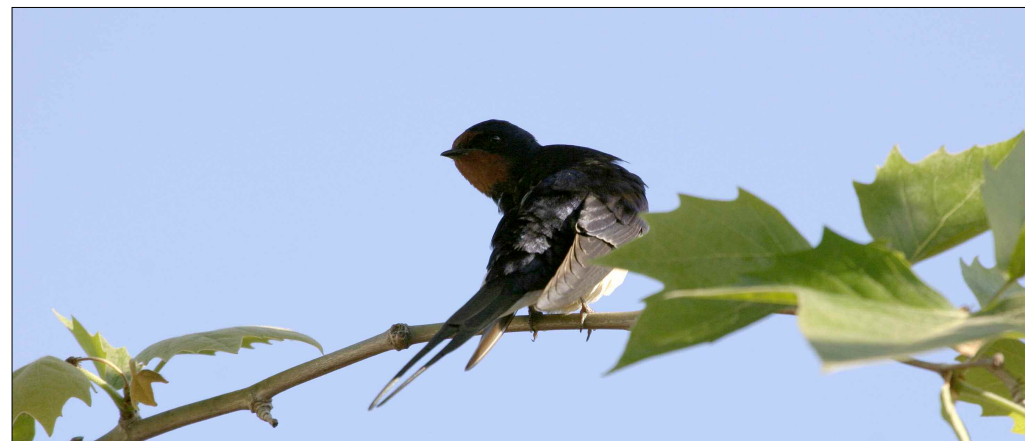
## THRAUPIDAE

**Tangara écarlate** *Piranga olivacea* (Gmelin, 1789) – A



**EMBÉRIZIDÉS**

- Bruant à couronne blanche** *Zonotrichia leucophrys* (J.R. Forster, 1772) – **A**  
– Appartenance subspécifique inconnue
  - Bruant lapon** *Calcarius lapponicus* (Linné) – **A**  
– *C. l. lapponicus* (Linné, 1758)  
– (?) *C. l. subcalcaratus* Brehm, 1826
  - Bruant des neiges** *Plectrophenax nivalis* (Linné) – **A**  
– *P. n. nivalis* (Linné, 1758)  
– *P. n. insulae* Salomonsen, 1931
  - Bruant à calotte blanche** *Emberiza leucocephalos* S.G. Gmelin, 1771 – **A**  
– Appartenance subspécifique inconnue
  - Bruant jaune** *Emberiza citrinella* Linné – **A**  
– *E. c. citrinella* Linné, 1758
  - Bruant zizi** *Emberiza cirius* Linné, 1766 – **A**
  - Bruant fou** *Emberiza cia* Linné – **A**  
– *E. c. cia* Linné, 1766
  - Bruant ortolan** *Emberiza hortulana* Linné, 1758 – **A**
  - Bruant cendrillard** *Emberiza caesia* Cretzschmar, 1826 – **B**
  - Bruant à sourcils jaunes** *Emberiza chrysophrys* Pallas, 1776 – **B**
  - Bruant rustique** *Emberiza rustica* Pallas – **A**  
– *E. r. rustica* Pallas, 1776
  - Bruant nain** *Emberiza pusilla* Pallas, 1776 – **A**
  - Bruant auréole** *Emberiza aureola* Pallas, 1773 – **A**  
– Appartenance subspécifique inconnue
  - Bruant des roseaux** *Emberiza schoeniclus* (Linné) – **A**  
– *E. s. schoeniclus* (Linné, 1758)  
– *E. s. witherbyi* von Jordans, 1923
  - Bruant à tête rousse** *Emberiza bruniceps* Brandt, 1841 – **A**
  - Bruant mélanocéphale** *Emberiza melanocephala* Scopoli, 1769 – **A**
  - Bruant proyer** *Emberiza calandra* (Linné) – **A**  
– *E. c. calandra* (Linné, 1758)
  - Cardinal à poitrine rose** *Pheucticus ludovicianus* (Linné, 1766) – **A**
- ICTÉRIDÉS**
- Goglu des prés** *Dolichonyx oryzivorus* (Linné, 1758) – **A**



- CATÉGORIE D**
- Canard à faucilles *Anas falcata* Georgi, 1775
  - Arlequin plongeur *Histrionicus histrionicus* (Linné, 1758)
  - Harle couronné *Lophodytes cucullatus* (Linné, 1758)
  - Albatros hurleur *Diomedea exulans* Linné, 1758
  - Pélican frisé *Pelecanus crispus* Bruch, 1832
  - Pélican gris *Pelecanus rufescens* Gmelin, 1789
  - Spatule d'Afrique *Platalea alba* Scopoli, 1786
  - Flamant nain *Phoenicopterus minor* (Geoffroy, 1798)
  - Buse de Swainson *Buteo swainsoni* Bonaparte, 1838
  - Vautour de Rüppell *Gyps rueppellii* (A.E. Brehm, 1852)
  - Grue demoiselle *Grus virgo* (Linné, 1758)
  - Talève à tête grise *Porphyrio porphyrio* groupe *poliocephalus*
  - Goéland dominicain *Larus dominicanus vetula* Lichtenstein, 1823
  - Tourterelle maillée *Streptopelia senegalensis* (Linné, 1766)
  - Corbeau familier *Corvus splendens* Vieillot, 1817
  - Roselin de Lichtenstein *Rhodopechys obsoleta* (Lichtenstein, 1823)
  - Bruant roux *Emberiza rutila* Pallas, 1776
  - Carouge à tête jaune *Xanthocephalus xanthocephalus* (Bonaparte, 1826)

Commission de l'Avifaune Française,  
c/o Frédéric Jiguet, CRBPO  
55 rue Buffon, 75005 Paris

Cisticole des joncs *Cisticola juncidis*, Marais Breton,  
Vendée, mai 2005 (Matthieu Vaslin). *Fan-tailed Warbler*. ▶

Hirondelle rustique *Hirundo rustica*, adulte, Coto Doñana,  
Espagne, avril 2004 (Marc Duquet). *Barn Swallow*. ▼

