



**Fédération Française de Jeu
de Balle au Tambourin**

le SPORT TAMBOURIN



Mélanie POUILLART, Chargée de Communication
100 chemin Marc Galtier - 34150 GIGNAC
04.67.42.50.09 / 06.70.44.41.89
com-ffjbt@orange.fr

SOMMAIRE :

Découvrir le Sport Tambourin

page 1

Un Sport, une Histoire

page 2

Un Sport d'Extérieur

page 4

Un Sport de Salle

page 5

Un Sport, une Fédération

page 6

La Tambourithèque

page 7



LE TAMBOURIN c'est :

Un sport spectaculaire :

des plonges, des sauts, des glissades



Un sport technique :

de la puissance, de la vitesse avec des balles pouvant aller à plus de 200km/h

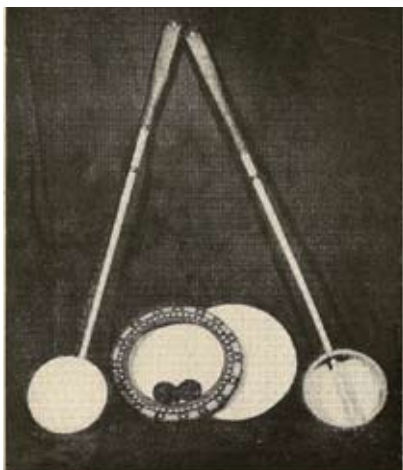


Un sport collectif tout terrain :

3 ou 5 joueurs, sur terre battue, sable, parquet, synthétique, bitume



Un Sport, Une Histoire :



Instruments anciens

1850/1870 : En Languedoc, on jouait au "jeu de Ballon avec Brassard". Ce jeu se pratiquait à 5 contre 5 sur un terrain très long. Les équipes placées face à face, se renvoyaient un gros ballon rempli d'un mélange de blanc d'oeuf et de vinaigre, qui coagulait, rendant l'objet très dur. Les joueurs, pour se protéger la main, utilisaient un brassard. Le brassard languedocien était un cylindre de bois, où la main s'engageait avec force à l'intérieur, et sur lequel elle avait prise solide grâce à une poignée transversale oblique. L'extérieur du brassard était hérissé de reliefs pyramidaux afin d'empêcher que le dur ballon, ne glisse sur une surface trop lisse. Cette pratique a laissé son nom aux places publiques qui servaient d'aires de jeu : Place du Jeu de Ballon.

1861 : Fabrication des premiers tambourins par des tonneliers de Mèze au bord de l'étang de Thau. Ils étaient faits avec un cercle en bois sur lequel on tendait de la peau de chèvre parcheminée et n'avaient pas de poignées. Un peu partout dans la région, les joueurs de brassard essayèrent ces tambourins. Le nouvel instrument était bien supérieur. Il renvoyait le ballon plus loin, et à grands coups retentissants. Les brassards furent donc abandonnés. Ces tambourins de l'époque fabriqués en peau de chèvre, se détendaient par temps humide, mais nos ancêtres allumèrent des feux au bord des terrains pour chauffer et retendre les peaux. Les ballons quant à eux, furent remplacés par des balles en caoutchouc mieux adaptées au nouvel instrument.



Partie de Tambourin en 1915

Les joueurs ayant des difficultés à envoyer la balle suffisamment loin à l'engagement, imaginèrent le battoir, cercle plus petit que le tambourin et fixé au bout d'un manche flexible de Micocoulier d'environ un mètre. (A l'époque on jouait sur 100 m et l'engagement au battoir était obligatoire.) Cet instrument peut être une arme redoutable, il donne à la balle une vitesse extraordinaire, fouettée elle peut être amenée à bouger lors de sa trajectoire et cela d'autant plus quand les conditions climatiques sont mauvaises (vent, pluie).

Des Années 1860 aux années 1900 : Le Tambourin était pratiqué lors de fêtes ou à l'occasion de défis. Il était très populaire au début du 20ème siècle, on y jouait un peu partout sur les places des petits villages du Languedoc. Par la suite des concours organisés par les comités de villages se sont créés, ils permettaient de mettre en place un calendrier pour organiser des rencontres.

Période d'après guerre : L'institutionnalisation du Jeu de Balle au Tambourin a commencé après la première Guerre Mondiale, avec la déclaration en préfecture des premiers clubs ainsi que celle d'une première fédération en 1923, qui malheureusement n'a pas survécue.

Aux environs de 1935 : Le Tambourin a connu une crise qui a failli entraîner sa disparition et qui serait due à un manque d'organisation (pas de règlement unique, on négociait les règles avec les adversaires) ainsi que le manque de propagande.

1939 : Max Rouquette créa la Fédération Française du Jeu de Balle au Tambourin. Ce fût l'année de renaissance du Tambourin.

1954 : Max Rouquette, par hasard, découvrit que de l'autre côté des Alpes, les Italiens s'adonnaient à un jeu qui ressemblait fort au Tambourin. Dès lors, les deux fédérations décidèrent d'unifier et de codifier les règles. La forme de pratique et le matériel italien, furent adoptés par les deux parties. Le tambourin italien était fait avec de la peau de mulet, qui ne se détendait pas par temps humide, contrairement à la peau de chèvre qu'utilisaient les français. De plus il était équipé d'une poignée en cuir.

Jusqu'en 1954, en Languedoc, le Tambourin était pratiqué sous la forme du jeu de "chasses". Ce "système des chasses" était caractérisé par une règle qui autorisait le joueur à faire fuser la balle à partir de ses pieds. L'équipe adverse devait alors l'arrêter, le plus tôt possible, car au changement de camp, l'équipe qui avait réussi à faire reculer la balle très loin, n'avait plus à défendre que le morceau de terrain où la balle n'était pas arrivée.

1955 : Organisation de la première rencontre France-Italie.

1970/1980 : Evolution du matériel, avec tout d'abord l'apparition de toiles synthétiques et ensuite l'apparition de cercles en plastique.

Lors de cette période un autre changement est apparu avec la transformation des places de villages en parking. Ce changement est à l'origine de la disparition du terrain mythique de Montpellier : les ARCEAUX et par conséquent du Tambourin. Par contre il a permis la multiplication et la réalisation de terrains spécifiques à la pratique du Tambourin.

1983 : Création à Balaruc les Bains de la seule et unique fabrique de tambourins en France. Aujourd'hui elle se trouve à Gignac (34). Elle est unique en ce sens où c'est la seule qui est équipée d'une technologie aussi développée. Elle peut fonctionner de manière totalement automatique.

1988 : Création de la Fédération Internationale de Balle au Tambourin à Montova en Italie.

1990 : La multiplication des gymnases fût à l'origine de l'apparition du jeu de balle au tambourin en salle avec l'utilisation d'un matériel adapté.

Années 90 : Création de la Coupe d'Europe extérieure puis ensuite de la coupe d'Europe en salle. Lors de cette période, on assiste à la multiplication des compétitions avec en plus des championnats de la coupe de France et des coupes départementales, l'apparition de trophées, de grand prix ou d'autres coupes.



Un Sport d'extérieur :

Le but du jeu :

Les deux équipes doivent se renvoyer la balle en adoptant des stratégies de frappes et d'effets afin de marquer des points et de remporter les jeux. La balle peut être récupérée soit à la volée soit après un rebond. C'est un sport qui allie intelligence individuelle et stratégie collective. Il permet de développer l'agilité, la rapidité, la puissance et l'endurance.

Gamme de Tambourins



L'instrument de jeu :

Le tambourin est un cercle en plastique de 28cm de diamètre (26cm pour les enfants) sur lequel est tendu une toile synthétique .

Le battoir est un petit tambourin de 18cm de diamètre prolongé d'un manche de 80 à 100cm. Il sert uniquement à l'engagement.

La balle est en caoutchouc dur, d'un diamètre de 65mm et d'un poids de 59g. Elle est de couleur blanche ou rouge.

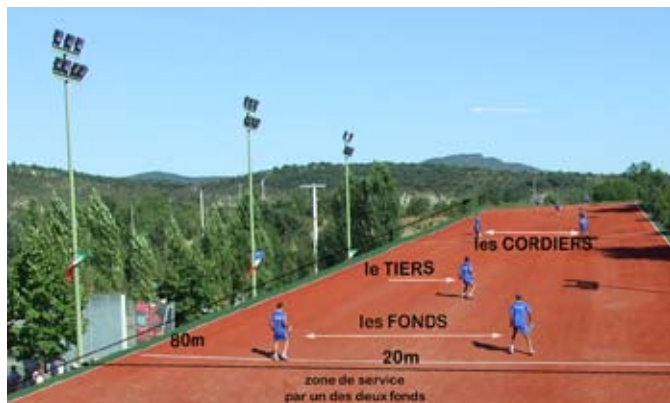


Battoir

La composition d'une équipe :

Une équipe se compose de cinq joueurs sur le terrain et de deux remplaçants. Ils sont répartis selon trois rôles:

- **les fonds**, ce sont deux joueurs situés aux extrémités du terrain dont l'un est le batteur (celui qui engage).
- **le tiers** se trouve au milieu du terrain.
- **les cordiers** sont les deux joueurs situés près de la ligne médiane appelée "basse".



Le terrain :

Il peut être en terre battue, bitume, ou synthétique. Il mesure 80m de long sur 18 à 20m de large pour les équipes masculines, 70 de long sur 18 à 20m de large pour les équipes féminines. Les dimensions sont également adaptées pour les catégories de jeunes.

Le déroulement de la partie :

Le décompte des points se fait : 15, 30, 45, jeux. La règle de l'avantage s'applique à 45 - 45, avec seulement double avantage et balle décisive à la troisième égalité à 45. La rencontre se dispute en 13 jeux ou 16 jeux suivant les catégories.

Le match nul (12 jeux à 12 ou 15 jeux à 15) est valable seulement en championnat.

Les équipes changent de terrain tous les 3 jeux. Il est possible de demander 2 « temps mort » d'une durée de 1 minute et 30 secondes.

Une équipe perd le point lorsque :

- La balle est touchée par deux joueurs de la même équipe
- La balle est renvoyée en dehors des limites du terrain
- Un joueur laisse rebondir la balle deux fois avant de la jouer
- Un joueur pénètre dans le camp adverse
- Si l'un des joueurs du camp qui joue, franchit la basse par une quelconque partie de son corps ou son tambourin.
- Toute balle cachée volontairement par le cordier



Un Sport de salle :

Le Tambourin en Salle est né dans les années 90 avec la multiplication des gymnases. Un professeur de sport passionné par le tambourin imagina que l'on puisse jouer en salle sur un terrain de hand ball.



Ce cousin du tambourin a réussi à se développer notamment dans l'Hérault, dans les Bouches du Rhône, dans l'Aude et dans l'Oise. Il fait de plus en plus d'adeptes dû à sa facilité d'apprentissage et son accès plus simplifié du terrain.

Ce sport demande rapidité, adresse, cohésion, puissance et une bonne dose de réflexes.

L'instrument de jeu :

Les joueurs utilisent des tambourins semi-sonores et des balles de tennis dépressurisées (basse pression). La mise en jeu se fait obligatoirement au tambourin.

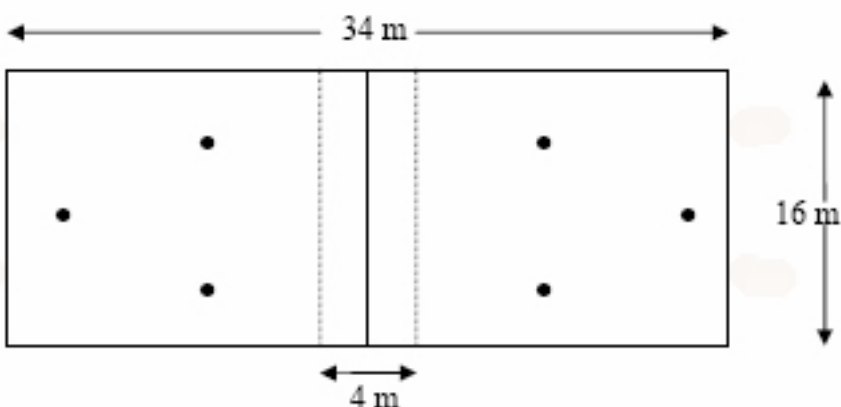


La composition de l'équipe :

Une équipe est composée de trois joueurs et deux remplaçants. Pour les minimes et les benjamins, les équipes sont composées de cinq joueurs et de plusieurs remplaçants.

Le terrain :

En salle, les dimensions réglementaires sont de 34 x 16 m pour tous. Il existe une zone neutre de deux mètres de part et d'autre de la ligne médiane qui ne sert qu'à l'engagement (la balle doit franchir cette zone à l'engagement).





Un Sport, Une Fédération :

La Fédération Française de Jeu de Balle au Tambourin est une association régie par la loi du 1/071901. Elle a été créée en 1939 par Max Rouquette. Elle est reconnue par le Comité National Olympique et Sportif Français (CNOSF) depuis décembre 1981 comme Fédération Nationale Sportive. Elle possède l'agrément du Ministère de la Santé et des Sports .

Une structure sportive avec :

- pour objet de : promouvoir l'accès de toutes et de tous à la pratique des activités physiques et sportives; organiser, contrôler, développer la pratique du Jeu de Balle au Tambourin ; diriger, coordonner, surveiller l'activité des associations affiliées à la Fédération ; assurer la fabrication et la distribution du matériel nécessaire à la pratique du tambourin ;

- 50 clubs

- 5 375 licenciés

- 56 arbitres

- 140 éducateurs

- 8 équipes de France

- 6 niveaux de compétitions :

Hommes : Nationale 1, Nationale 2, Ligue, Départementale 1, Départementale 2, Départementale 3

Femmes : Nationale 1, Série A et B

Jeunes : Cadets, Minimes, Benjamin, Poussin

Une Structure administrative :

Un siège social :

100 chemin Marc Galtier

34150 GIGNAC

04.67.42.50.09 / ffjbt@wanadoo.fr

www.ffsport-tambourin.fr

Une structure dirigeante avec :

- 1 bureau fédéral composé de 7 membres :

Président : Bernard BARRAL

Vice-Présidents : J. BOUSQUET , G. CAN

Secrétaire Général : Paul DO

Secrétaire Adjoint : Séverine TESSIER

Trésorier Général : Bernard LABARIAS

Trésorière adjointe : Christine GALANT

- 1 Comité Directeur composé de 26 membres bénévoles

- 9 commissions de travail :

- 7 Comités départementaux et 2 ligues travaillant en collaboration pour le développement du tambourin.

Toutes les personnes présentes dans le bureau, le comité directeur et les différentes commissions sont des bénévoles.

Un Sport au-delà des frontières :

Françaises : Aude, Bouches du Rhône, Corrèze, Gard, Hérault, Nord, Oise .

Européennes : Allemagne, Angleterre, Autriche, Catalogne, Ecosse, Espagne, Irlande, Italie, Hongrie, Norvège, Pays-Bas, Suède.

Mondiales : Brésil, Cuba, Japon

Une structure commerciale :



France Tambourin est une commission dépendante de la FFJBT qui oeuvre à proposer aux clubs et leurs écoles de Tambourins, aux particuliers, aux collectivités (écoles, collèges) des tambourins personnalisés, dans les plus brefs délais. Mais aussi se porte garant de la préservation d'un patrimoine exceptionnel qu'est le savoir faire en matière de fabrication de tambourins et de battoirs.



LA TAMBOURITHÈQUE

La Tambourithèque est un espace spécialement dédié au Sport Tambourin. Ce lieu magique vous embarquera dans l'Histoire de ce Sport.

De vieilles affiches remplies d'émotions ornent les murs. D'anciens instruments sont exposés dans les vitrines. Il vous sera dévoilé comment les cercles en plastique et la toile synthétique sont arrivés en France et ont remplacé les cercles en bois et la peau de chèvre utilisés par les anciens joueurs.

Vous apprendrez les règles, les secrets des techniques de jeu. Les santons "Guilhem" réalisés par les santonniers du célèbre Village d'Antan de Saint Guilhem le Désert, vous montreront les différents postes et gestes des joueurs.

Vous assisterez en direct au montage d'un instrument de jeu dans le seul et unique atelier de montage de Tambourins en France.

Vous aurez la possibilité de faire résonner le Tambourin en vous initiant face au fronton.

Coordonnées : 100 chemin Marc Galtier
34150 GIGNAC (*accès facile, stationnement bus et voiture*)
04.67.42.50.09 - ffjbt@wanadoo.fr

Jours d'ouverture :

mardi : 9h30 -12h00

jeudi : 14h00 - 17h00

Visites de groupes réservation obligatoire.

Tarifs:

entrée générale : 3€00

groupe, chômeur, étudiant : 2€70

scolaires, enfants : 1€50

gratuit pour les licenciés

Ont apporté leur soutien : Bec Fayat Group, Sport Environnement, Sogea Sud, ATE, Socotec, Patrice Genet, Saunier Duval, Elyo Suez, Abbys34, Eiffage Construction, EOVI Languedoc Mutualité, G'net, dGema