



Communiqué de presse

Le Mont St-Michel, regards numériques sur la maquette

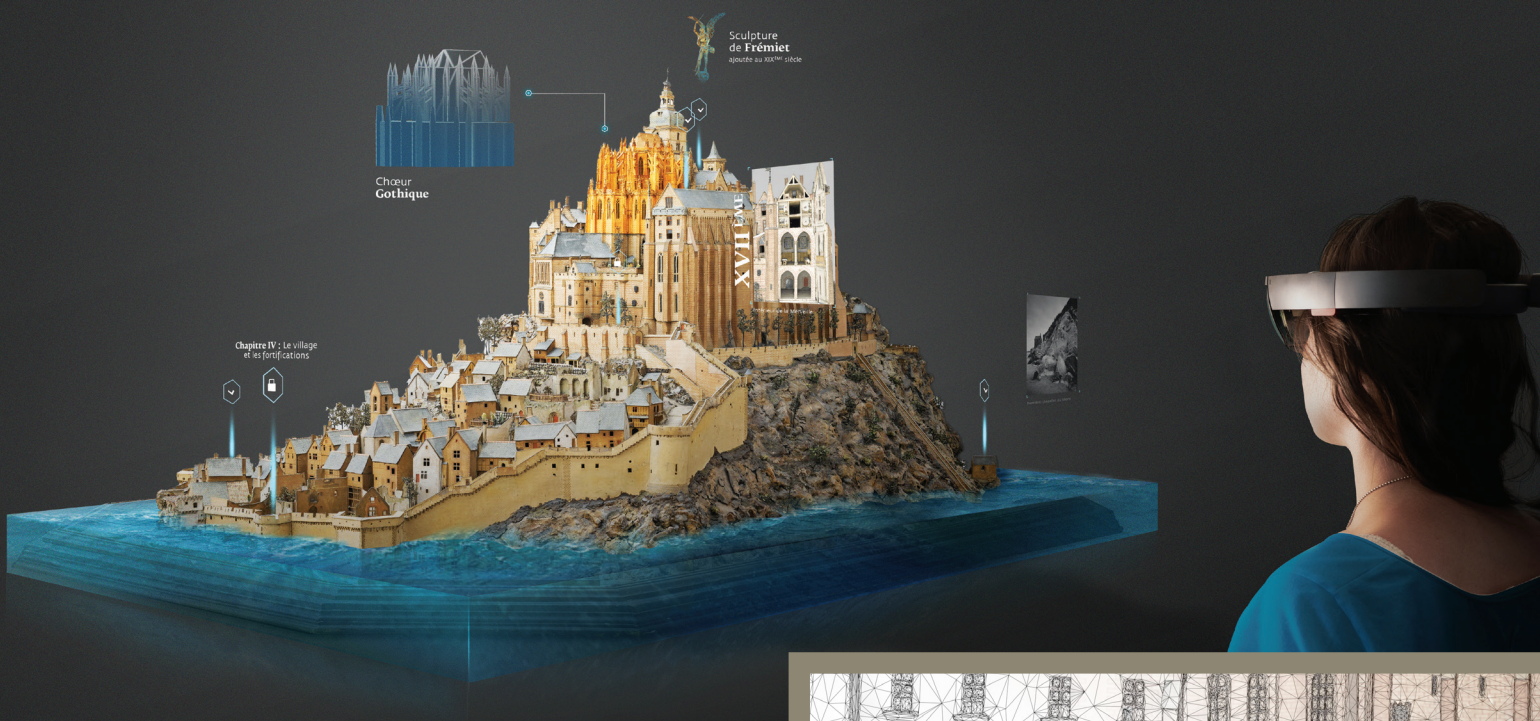
UNE MÉDIATION NUMÉRIQUE ET UNE EXPOSITION TEMPORAIRE

11 OCTOBRE 2018 - 14 JANVIER 2019

Une révolution numérique bouleverse le musée des Plans-reliefs ! Un parcours en réalité mixte, associé à une exposition temporaire, permet de découvrir la maquette du Mont-Saint-Michel d'une façon totalement novatrice. Un partenariat exceptionnel avec Microsoft, qui a missionné deux entreprises françaises, Iconem et HoloForge, a permis de réaliser la médiation élaborée par le musée. Celle-ci pourra être découverte grâce au casque HoloLens de Microsoft (ordinateur holographique autonome). Une confrontation entre la maquette et le Mont actuel, entre histoire et art, permettra au public d'appréhender d'une nouvelle façon tant la maquette que le site réel.

« Il s'agissait de mettre la maquette en équation avec le site même, d'en raconter l'histoire en l'associant à une contextualisation large. Permettre au public de découvrir cette maquette en détail, l'abbaye, ses fortifications, leur histoire nous semblait un défi. L'idée était d'amener le spectateur à s'interroger : pourquoi construire un lieu de prière sur un roc aussi inhospitalier, à quoi correspond l'abbatiale romane, quels sont les apports gothiques ou encore quelles sont les différentes fonctions des salles qui composent la « Merveille ». Et puisque le Mont se trouve à la frontière de la Normandie et de la Bretagne, qu'il a été anglais avant de résister vaillamment aux Anglais, la question de la relativité de la notion de frontière peut aussi se poser. »

Emmanuel Starcky



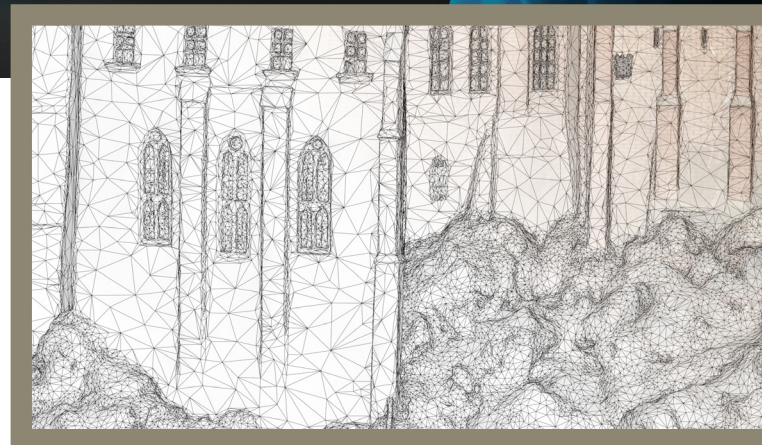
Dispositif numérique en réalité mixte pour casques HoloLens développé autour du plan-relief du Mont-Saint-Michel. Phase de test.

La maquette du Mont-Saint-Michel : un fleuron de la collection

Réalisée au XVII^e siècle puis offerte à Louis XIV, la maquette est l'une des pièces majeures de la collection du musée des Plans-reliefs. L'œuvre stupéfie par son incroyable réalisme. Sur une base en bois, le relief du rocher est réalisé en papier mâché teinté, les constructions sont en cartons et papiers peints et les arbres sont en métal et tissu. Enfin, un flochage de soie, teintée et hachée, est utilisé pour la représentation des jardins, tandis que la mer est peinte. Avec une échelle de réalisation d'environ 1/144^e, les détails architecturaux et les intérieurs – certaines parties s'ouvrent – permettent de confronter l'état du site au XVII^e siècle à son état actuel. Découvrir ce qui a disparu, ce qui a été ajouté, les fonctions des différents lieux et par là-même se plonger dans l'histoire du site et dans celle de la France et de l'Europe, représentaient de véritables défis en terme de médiation.

Une médiation culturelle novatrice

Une médiation de 12 minutes en réalité mixte est proposée avec des casques HoloLens. La réalité mixte permet d'associer le numérique à une vision du réel. L'un des objectifs est en effet « d'aiguiser » le regard du visiteur sur le réel, grâce au numérique, en ne perdant jamais de vue que la technologie est au service de la connaissance. Cet équilibre, affirmé dès le départ, contribue à l'originalité du projet. Microsoft, en soutenant cette démarche, encourage une nouvelle approche de la médiation culturelle.



Cela illustre une politique ou la déontologie joue un rôle majeur. L'intervention de deux entreprises françaises, Icomen et HoloForge-Interactive, à la demande de Microsoft, a permis d'une part de numériser la maquette et le site du Mont-Saint-Michel et d'autre part de réaliser cette médiation numérique.

L'exposition temporaire

L'exposition-dossier, associée à cette médiation, vise à favoriser la compréhension de l'histoire de la maquette du Mont-Saint-Michel (un bas-relief représentant Louis XIV et des gravures du XVII^e siècle), la réhabilitation du site par les Romantiques (des dessins de Viollet-le-Duc et un tableau de Théodore Gudin), les restaurations qui suivirent (dessins de l'architecte Corroyer et sculpture du saint Michel de Frémiet).

Et, par-delà l'histoire et l'art, l'exposition se termine par une affirmation : l'art peut porter le regard de l'homme au-delà du réel. Les œuvres du photographe anglo-américain, Michael Kenna, maître contemporain du paysage en noir et blanc, nous offrent ainsi comme un pèlerinage initiatique et poétique au Mont-Saint-Michel.



Vue du plans-reliefs du Mont-Saint-Michel, avant 1691

Le Musée des Plans-reliefs

350 ANS DE LA COLLECTION, 75 ANS DU MUSÉE

Le musée des Plans-reliefs conserve une collection unique au monde de maquettes représentant forts et villes fortifiées français et européens, créée à partir de 1668 pour Louis XIV.

Initialement présentée dans la Grande galerie du Louvre, elle fut transférée en 1777 dans les combles de l'Hôtel des Invalides où elle est toujours en partie exposée.

Ces maquettes devaient permettre au roi et à ses officiers supérieurs d'étudier les sièges et défenses des places fortes qui protégeaient le pays. Elles avaient aussi une autre fonction, représentative et diplomatique : Louis XIV ou Louis XV les montraient volontiers aux ambassadeurs ou souverains étrangers. L'histoire de cette collection, royale et impériale, est intimement liée à celle des guerres et de l'évolution des frontières de la France. Pendant 200 ans, elle fut enrichie, en particulier par Napoléon I^{er} et Napoléon III.

En 1927, elle fut classée parmi les monuments historiques pour éviter son démantèlement.

Le « Musée des Plans-reliefs », rattaché à l'administration de la Culture et non plus à celle des Armées, fut créé en 1943.

La collection des plans-reliefs témoigne de la notion fluctuante de frontières, de leur défense, de l'histoire des villes, de leur urbanisme et de leurs rapports avec les paysages environnants. Leur modernité et actualité sont incontestables : la troisième dimension, utilisée dès le XVII^e siècle, et la notion de frontière, à l'heure de la mondialisation.

Le Musée présente 28 plans-reliefs de l'ouest et du sud de la France et 20 autres œuvres (cartes en relief, maquettes de systèmes fortifiés). 15 autres plans-reliefs sont exposés au Musée des beaux-arts de Lille. Les deux tiers de la collection, qui reflète admirablement l'histoire de France du XVII^e au XIX^e siècles, se trouvent aujourd'hui en réserve dans l'attente d'un nouveau redéploiement.

La médiation numérique et l'exposition proposées témoignent de la modernité et de l'attractivité des œuvres présentées dans ce musée national, qui accueille plus de 100 000 visiteurs par an.

EXPOSITION

Commissariat

Emmanuel Starcky, Conservateur général
du patrimoine, Directeur du musée
des Plans-reliefs

Isabelle Warmaes, Ingénieur d'études,
Adjointe au directeur du musée des Plans-reliefs

Administration

Jean-François Paillet,
Secrétaire général du musée des Plans-reliefs

Recherche documentaire

Mathilde Vallée, Historienne de l'art

Scénographie

Loretta Gaïtis, assistée de Irène Charrat

Agencement

MPI Action

Eclairage

Léopold Mauger

Conception graphique

Julie Linotte,
assistée de Audrey Pucinelli et Inès Iragui

Communication

Julia Bertaudon, Responsable du service
des publics au musée des Plans-reliefs,
assistée de Géraldine Froger, Chargée
de communication et référencement web

Restauration des œuvres graphiques

Marie Jaccottet

Transport et installation des œuvres

André Chenue

L'exposition a bénéficié du soutien de l'association
Vauban et de la société Chenue.

La médiation numérique a été rendue possible grâce au parrainage de Microsoft qui a missionné les entreprises Iconem et Holoforge Interactive.

INFORMATIONS PRATIQUES

Musée des Plans-reliefs

Hôtel national des Invalides
129, rue de Grenelle
75007 Paris

contact.musee-plans-reliefs@culture.gouv.fr

Ouverture

Tous les jours de 10h à 17h

Fermeture le premier lundi du mois, le 25 décembre
et le 1^{er} janvier

Des ateliers pédagogiques sont proposés
autour de l'exposition

Renseignements :

pedagogie.plans-reliefs@culture.gouv.fr

Site internet :

<http://www.museedesplansreliefs.culture.fr/>

Suivez l'exposition sur les réseaux sociaux du musée :

<https://www.facebook.com/Plansreliefs>

<http://twitter.com/Plansreliefs>

<https://www.pinterest.com/0hejcgourp341q/>

En raison du nombre limité de casques HoloLens,
la réservation est vivement conseillée à l'adresse
électronique suivante :

pedagogie.plans-reliefs@culture.gouv.fr

Catalogue :

Editions El Viso

Prix : 9,5 €

© Editions El Viso, Madrid, 2018

© Musée des Plans-reliefs, 2018

Imprimé en République Tchèque,

dépôt légal : septembre 2018

ISBN 978 84 948244 5 6

CONTACTS PRESSE

Heymann, Renault Associées

Sarah Heymann

Presse :

Alexandra Corsi Chopin

a.corsichopin@heymann-renoult.com

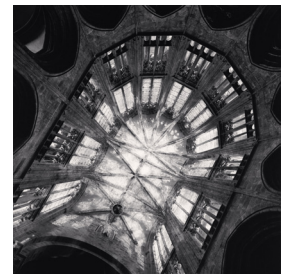
Victoire Bats

v.bats@heymann-renoult.com

Tél. : 01 44 61 76 76

www.heymann-renoult.com

VISUELS PRESSE



*crédits et légendes sur demande



Microsoft

