

*Palais de  
l'Élysée*



*Nous sommes heureux de vous souhaiter la bienvenue au Palais de l'Elysée.*

*L'Elysée est d'abord un grand monument architectural. Ce Palais est un chef-d'œuvre. Il fait honneur au génie français et illustre la richesse de notre patrimoine national.*

*L'Elysée est aussi depuis plus d'un siècle, 1874 très exactement, le siège de la Présidence de la République. C'est donc un symbole parmi les plus éminents de la République, de notre République, et par conséquent la maison de tous les Français.*

*Chaque année, depuis 25 ans, les Journées du Patrimoine permettent aux Français de se réapproprier leur passé en visitant des lieux qui, comme le Palais de l'Elysée, ont fait l'histoire de notre pays. Vous étiez près de 15 000 visiteurs en 2007.*

*Depuis 1999, à l'initiative de la France, cet événement a été élargi à l'Europe toute entière. Les Journées européennes du Patrimoine rassemblent aujourd'hui 40 pays et permettent à plus de douze millions de visiteurs d'accéder à près de 15 000 sites.*

*Alors que la France préside pour six mois l'Union européenne, c'est donc l'ensemble du patrimoine européen que nous célébrons aujourd'hui, car il est une richesse inestimable pour notre continent et un trait d'union entre les peuples.*

*Nous vous souhaitons une agréable visite du Palais de l'Elysée où se construit, jour après jour, le présent et l'avenir de la Nation française.*

Nicolas et Carla Sarkozy

# Histoire du Palais de l'Élysée

Le Palais de l'Élysée a eu une destinée singulière. Simple hôtel particulier construit par le Comte d'Evreux au début du XVIII<sup>ème</sup> siècle, il n'avait pas vocation à devenir, après Versailles ou les Tuileries, le cœur politique de la France.



*Arrivée de Louis Napoleon Bonaparte à l'Élysée en 1848*

Au début du XVIII<sup>ème</sup> siècle, Paris est en pleine extension. La mode des hôtels particuliers dans les faubourgs bat son plein. Les aristocrates s'installent au faubourg Saint-Honoré, près des Champs-Élysées, nommées ainsi en référence au lieu des enfers où les héros de la mythologie grecque venaient se reposer. Le Comte d'Evreux confie alors à l'architecte Mollet, futur architecte du roi Louis XV, l'édification de ce qui deviendra le Palais de l'Élysée. Les travaux, commencés en 1718, s'achèvent en 1722.

A la mort du Comte, c'est la Marquise de Pompadour, maîtresse du roi Louis XV, qui prend possession des lieux. Elle n'y résidera qu'épisodiquement, passant le plus clair de son temps à la cour de Versailles.

Le Palais connaît ensuite différentes affectations : résidence de riches et nobles particuliers qui y organisent de superbes fêtes, ou demeure d'émissaires étrangers séjournant à Paris. Sorti miraculeusement intact de la Révolution, le Palais devient la propriété du Prince Murat qui a épousé Caroline, la sœur de Napoléon. Les Murat réaménagent totalement l'Élysée.

Puis c'est Napoléon lui-même qui s'y installe en 1808. Il y réside jusqu'à son départ pour la campagne d'Autriche. C'est dans une des pièces du Palais, le salon d'argent, qu'il signe son abdication le 22 juin 1815, après la défaite de Waterloo.



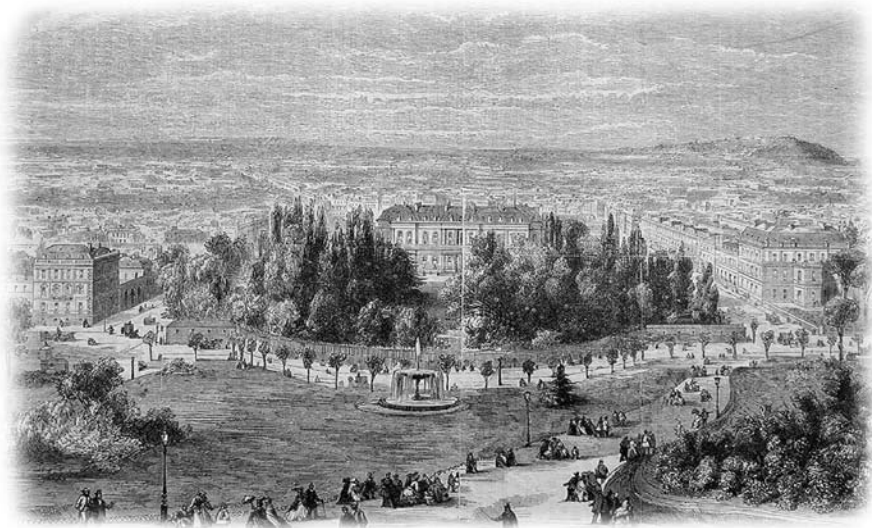


*Arrivée de Louis Napoleon Bonaparte à l'Elysée en 1848*

La Révolution de 1848, qui renverse la Monarchie de Juillet, fait temporairement du Palais de l'Elysée la résidence du Président de la République. Louis Napoléon Bonaparte, neveu de Napoléon 1er, élu Président en décembre 1848, s'y installe, avant toutefois d'emménager aux Tuileries, une fois devenu Empereur sous le nom de Napoléon III. Il décide, avec sa fiancée, Eugénie de Montijo, de la rénovation complète du Palais. L'essentiel de la distribution actuelle du Palais date de cette époque.

C'est finalement sous la III<sup>ème</sup> République que le Palais de l'Elysée devient la résidence officielle de tous les Présidents de la République, avec l'installation du Maréchal Mac Mahon, élu Président en 1873, qui prend possession du Palais en 1874.

Il ne devient toutefois le véritable cœur politique de la France que sous la V<sup>ème</sup> République, avec l'arrivée au pouvoir du général de Gaulle en 1958, l'adoption d'une nouvelle Constitution qui fait du Président une institution essentielle de la République, et l'élection du Président de la République au suffrage universel direct en 1965.



*Quartier de l'Elysée en 1872*

# Les Présidents

## Les présidents de la III<sup>ème</sup>, IV<sup>ème</sup> et V<sup>ème</sup> République française

### V<sup>ème</sup> République



Photo: Philippe Varin

**Nicolas Sarkozy**  
16 mai 2007



Photo: Bertrand Lhomme

**Jacques Chirac**  
17 mai 95 - 16 mai 07



Photo: Claude Fremont

**François Mitterrand**  
21 mai 81 - 17 mai 95



**Valéry Giscard d'Estaing**  
24 mai 74 - 21 mai 81



Photo: François Pages

**Georges Pompidou**  
19 juin 69 - 2 avril 74



Photo: Jean-Marie Maréchal

**Charles de Gaulle**  
8 janvier 59 - 28 avril 69

### IV<sup>ème</sup> République



**René Coty**  
1953 - 1959



Reproduction: Hachette

**Vincent Auriol**  
1947 - 1953

### III<sup>ème</sup> République



**A. Lebrun**  
1932 - 1940



**P. Doumer**  
1931 - 1932



**G. Doumergue**  
1924 - 1931



**A. Millerand**  
1920 - 1924



**P. Deschanel**  
02/1920 - 09/1920



**R. Poincaré**  
1913 - 1920



**A. Fallières**  
1906 - 1913



**E. Loubet**  
1899 - 1906



**F. Faure**  
1895 - 1899



**J. Casimir-Perier**  
1894 - 1895



**M-F.S. Carnot**  
1887 - 1894



**J. Grévy**  
1879 - 1887



**P. de Mac Mahon**  
1873 - 1879



**A. Thiers**  
1871 - 1873

*Louis Napoléon Bonaparte fut pour sa part le premier Président de la République française du 10 décembre 1848 au 2 décembre 1852.*

## *Le Président de la République aujourd'hui*

*D*ans sa forme actuelle, l'institution du Président de la République a deux dates de naissance : 1958 et 1965.

1958 marque l'arrivée au pouvoir du général de Gaulle et la création de la Vème République. Alors que les Présidents de la IIIème puis de la IVème République n'avaient pas de pouvoirs réels autres qu'honorifiques, la Constitution de la Vème République donne une place prééminente au Président de la République, conformément aux vœux du général de Gaulle. La Vème République donne au chef de l'Etat le rôle et le pouvoir de faire changer les choses, après tant d'années où il était réduit à n'exercer qu'une magistrature morale.

L'autre tournant décisif est 1965, date de la première élection du Président de la République au suffrage universel direct. Le Président devient alors l'élu de la nation, le Président de tous les Français. Son incontestable légitimité, issue du suffrage direct des Français, renforce son rôle et ses responsabilités. Comme le dit en 1962 le général de Gaulle, « la clé de voûte de notre régime, c'est l'institution d'un Président de la République désigné par la raison et le sentiment des Français pour être le chef de l'Etat et le guide de la France. ».

Selon les termes mêmes de la Constitution, le Président de la République est le garant de la Constitution, de la continuité de l'Etat, de l'intégrité du territoire et

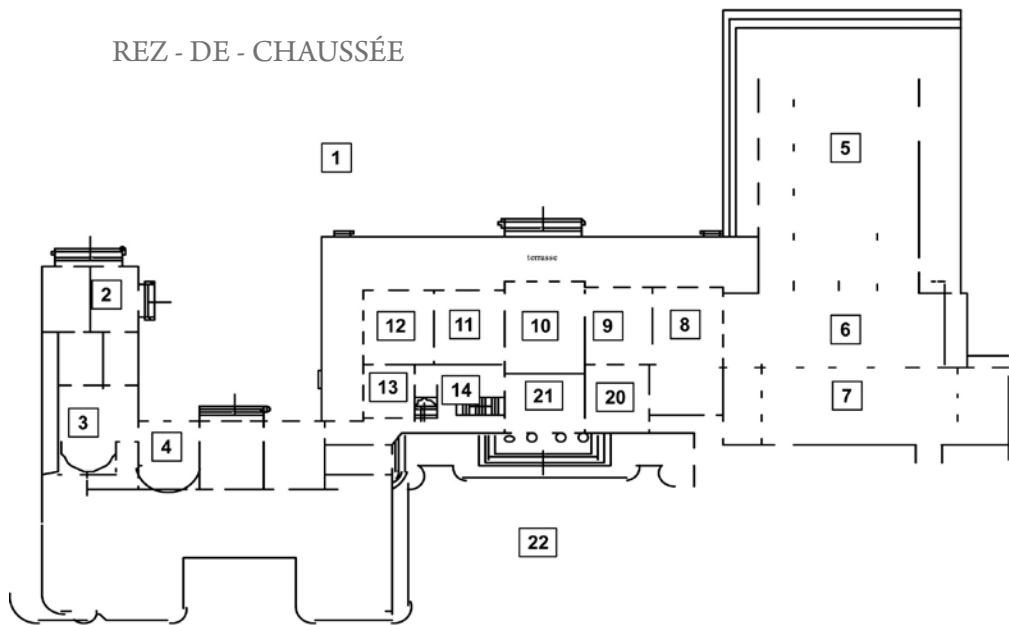


de l'indépendance nationale. Il définit, avec son gouvernement, l'orientation générale de la politique intérieure et extérieure du pays. C'est lui qui, suivant les mots du Président Pompidou, " est chargé de donner les impulsions fondamentales, de définir les directions essentielles et d'assurer le bon fonctionnement des pouvoirs publics; à la fois arbitre et premier responsable national ".

*Conférence de presse du général de Gaulle en 1965.*

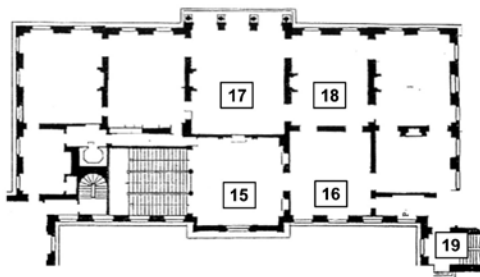
# Plan de l'Elysée (selon l'ordre de la visite)

## REZ - DE - CHAUSSEE



- |                             |                             |
|-----------------------------|-----------------------------|
| 1 - Jardins                 | 10 - Salon des ambassadeurs |
| 2 - Salon d'Argent          | 11 - Salon Pompadour        |
| 3 - Salle à manger Paulin   | 12 - Salon des Portraits    |
| 4 - Bibliothèque            | 13 - Salon Cléopâtre        |
| 5 - Salle des fêtes         | 14 - Escalier Murat         |
| 6 - Jardin d'hiver          | 20 - Salon des tapisseries  |
| 7 - Salon Napoléon III      | 21 - Vestibule d'honneur    |
| 8 - Salon Murat             | 22 - Cour d'honneur         |
| 9 - Salon des aides de camp |                             |

## 1<sup>er</sup> ÉTAGE



- |                                 |
|---------------------------------|
| 15, 16 - Antichambres           |
| 17 - Bureau du Président        |
| 18 - Salon vert                 |
| 19 - Escalier des aides de camp |



# *Une journée du Président de la République*

le 21 janvier 2008

08h30 - Réunion avec des collaborateurs proches



11h15 - Rencontre avec M. Alvaro Uribe,  
Président de la République de Colombie



15h00 - Entretien avec M. Lee Hsieng Loong,  
Premier ministre de de Singapour



16h30 - Entretien avec M. Dominique Strauss-Kahn,  
Directeur Général du Fonds monétaire  
international



18h00 - Remise des insignes d'Officier de la légion  
d'honneur à Madame Mona Chasserio,  
fondatrice de l'association "Cœur de Femmes"



20h15 - Déplacement au commissariat de police  
de Sartrouville

*A* l'instar du Palais, le jardin (1) a une histoire mouvementée. En 1773, Nicolas Beaujon demande à Boullée de redessiner le jardin de la Marquise de Pompadour, trop régulier et plat à son goût. La mode est en effet au naturel, au jardin à l'anglaise, sous l'influence des idées de Rousseau. Allées sinueuses et rivière remplacent donc l'ordre du jardin à la française. La duchesse de Bourbon, qui habita le Palais peu avant la Révolution de 1789, y aménage ensuite un jardin paysager : laiterie, moulin, cascade artificielle, ponts et statues vont rester jusqu'à la Restauration. Le parc est fermé sous le Second Empire.



Plus de 100 espèces d'arbres et arbustes y sont représentées, 100 variétés de rosiers et 30 variétés de rhododendrons. 20 000 bulbes de tulipes et de jacinthes sont plantés chaque année pour le fleurissement de mars et mai. 17 000 pieds de fleurs constituent la floraison estivale.



## *Jardins*

La grille du Coq, ouverte sur une allée qui vous conduit jusqu'au jardin, a été édifiée au début de la III<sup>ème</sup> République. Elle a la réputation d'être le point d'entrée des visiteurs secrets des Présidents de la République.

De nos jours, des bosquets d'arbres et de massifs de fleurs bordent une pelouse incurvée.

Le 14 juillet, c'est dans ce jardin que se tient la traditionnelle « Garden Party » donnée par le Président de la République. Le jardin couvre une surface de deux hectares.



Les deux arbres les plus vieux du parc datent de l'époque où le palais était la propriété de la Duchesse de Bourbon, à la fin des années 1780. Le plus gros arbre du parc est un platane dont la circonférence à un mètre du sol est de 5,20 m.





## *Salon d'argent*

*A*près avoir traversé les jardins, vous accédez à présent à cette pièce (2) qui compte parmi les plus belles du Palais de l'Élysée. Située dans l'aile Est, elle fait partie de l'espace affecté aux appartements privés. Le décor initial (la couleur du textile a été changée en 1813) a été créé pour Caroline Murat, épouse du Prince Joachim Murat et sœur de Napoléon Ier. Ce dernier signera dans ce salon son acte d'abdication le 22 juin 1815 après la défaite de Waterloo. Cet acte que nous pouvons observer sur la console disposée à droite est venu inscrire, à cette occasion, le Palais de l'Élysée dans l'histoire de France. Louis Napoléon Bonaparte y préparera son coup d'état du 2 décembre 1851 et, plus tard, le Président de la République Félix Faure y recevra sa maîtresse, Marguerite Steinheil, juste avant de mourir en février 1899.



Les boiseries ainsi que le mobilier ont été conçus par Jacob Desmalter issu de la célèbre famille de menuisiers ébénistes dont l'influence artistique se prolongera jusqu'à l'époque de Louis-Philippe Ier. Ce salon doit son nom à ce somptueux décor principalement dominé par l'argent. En effet, de nombreux éléments de cette pièce y

ont été dorés à l'or blanc : Les lambris, la table centrale et ses chaises à lyre en gondoles sculptées de cygnes, les deux méridiennes que nous pouvons observer de part et d'autre de la cheminée ainsi que les broderies des rideaux encadrant le taffetas blanc. Les bronzes argentés, venus compléter cet effet féérique, ont été conçus par le maître fondeur André-Antoine Ravrio. Parmi ces bronzes, vous pouvez admirer cette sublime pendule représentant le char de la Fidélité conduit par l'Amour disposée au dessus de la cheminée.



## *Salle à manger Paulin*

Installée à l'emplacement de l'ancienne chambre de Napoléon III, cette salle à manger (3) en a gardé les proportions. Elle est le seul témoin encore existant de la vague de modernisme et d'aménagements initiés par le Président Georges Pompidou et son épouse en 1972. Egalement située dans la partie privée, cette pièce a été rebaptisée salle à manger Paulin, du nom du célèbre designer à l'origine du mobilier contemporain que nous pouvons admirer. Cet



ensemble a été installé dans une structure murale démontable, fait de 22 éléments en polyester moulé qui accueille dans sa partie supérieure un lustre constitué de neuf mille tiges et billes de verre placées devant un plafond réflecteur en aluminium anodisé rose tyrien. Nous pouvons y observer, par ailleurs, les deux tables rondes de douze couverts à plateau de verre fumé sur piètement en aluminium coulé recouvert par projection d'une matière plastique qui avait servi pour les cabines Apollo.





## Bibliothèque

Seul vestige des appartements de Napoléon III conçus en 1860, cette pièce (4) fut, auparavant, la chambre à coucher de la Duchesse de Bourbon dont on a d'ailleurs conservé la forme singulière de l'alcôve en hémicycle, puis de Caroline Murat, de Napoléon Ier, du Duc de Berry et de Napoléon III avant que ce dernier ne la transforme en bibliothèque. Cette salle servira par la suite de bureau à la plupart des présidents de la IIIème République dont Félix Faure qui y avait fait retirer la bibliothèque, Marie-François Sadi Carnot, Emile Loubet ou encore Armand Fallières. C'est dans ce bureau que Félix Faure, frappé d'une hémorragie cérébrale, mourut en février 1899. Cette pièce a également été le bureau du Président Vincent Auriol sous la IVème République. Plus tard, elle sera restituée dans son état d'origine par le Président Valéry Giscard d'Estaing, après avoir été transformée en fumoir par Pierre Paulin pour le Président Georges Pompidou.



Enfin, à l'instar de Charles de Gaulle et de François Mitterrand, c'est dans cette pièce qu'a été réalisée la photo officielle du portrait de Nicolas Sarkozy.



## *Salle des fêtes*

La Salle des fêtes (5) prête son décor fastueux à la plupart des cérémonies officielles : réceptions, remises de décoration, conférences de presse, sans oublier la cérémonie d'investiture de chaque nouveau Président. Cette salle fut inaugurée



*Accueil d'Ingrid Betancourt après sa libération,  
le 4 juillet 2008.*

par le Président Carnot pour l'Exposition universelle de 1889, qui eut lieu à Paris. La salle était fermée sur ses deux longueurs jusqu'en 1984. C'est François Mitterrand qui y a fait percer dix portes-fenêtres dans les murs est et sud. Jusqu'aux années 1970, les dîners de gala étaient suivis d'un divertissement. On voit d'ailleurs la petite scène de spectacle, avec ses couloirs d'accès et ses loges pour les artistes. Louis de Funès

y est ainsi venu jouer la comédie devant le général de Gaulle.

Le plafond est décoré de panneaux peints par Guillaume Dubufe en 1896 : La République sauvegarde de la Paix, encadrée par deux allégories, l'Art et la Science. Sept tapisseries des Gobelins tissées au XVIIIème siècle ont été placées dans cette salle.











## *Jardin d'hiver - Salon Napoléon III*

*L*e Jardin d'hiver (6) est une ancienne serre, construite en 1881 sous Jules Grévy. Elle abritait à l'origine des plantes vertes exotiques et les murs étaient recouverts de treillage. Le Jardin d'hiver a fait l'objet d'une réfection générale en 1976 puis 1984. Le fond est habillé d'une tapisserie illustrant un épisode fameux de la Bible, où Héliodore est chassé du temple par les Anges alors qu'il venait voler la trésorerie. Le Jardin d'hiver est éclairé par trois lustres de cristal datant de la fin du XIX<sup>ème</sup> siècle, identiques à ceux de la Salle des fêtes et du salon Napoléon III. Ce salon accueille aujourd'hui des réceptions officielles et, parfois, des réunions de travail.



Construite par Lacroix en 1860, sur l'emplacement d'une ancienne orangerie, le salon Napoléon III (7) a été achevé sous Mac Mahon. Dans les angles du plafond, on peut remarquer les aigles impériaux du Second Empire et le monogramme RF entouré de branches d'olivier et de chêne, symboles de la République. Cette pièce s'ouvrait alors sur les jardins par une série de baies vitrées donnant sur l'actuel jardin d'hiver. La salle a conservé son décor d'époque, fait de pilastres chargés d'or. Aujourd'hui, cette pièce accueille régulièrement les conférences de presse du Président de la République.





## *Salon Murat*

Ce salon (8) accueille depuis la présidence de Georges Pompidou, le Conseil des ministres, qui se tient tous les mercredis matins ; le général de Gaulle, lui, réunissait ses ministres à l'étage, près de son bureau. Les membres du gouvernement sont assis autour d'une table imposante qui occupe pratiquement toute la pièce. Le Président de la République est au centre et fait face au Premier ministre. Près de la fenêtre, le secrétaire général de l'Elysée et le secrétaire général du gouvernement sont les deux seules personnes non ministres autorisées à assister à cette réunion.

Cette pièce répond au souhait du prince Joachim Murat, beau frère de Napoléon Ier, qui désirait doter le Palais d'une grande salle de réception. Les architectes réunirent en une seule pièce la salle à manger et la chapelle voisine. Horace Vernet peignit à la demande du prince deux toiles qui immortalisent ses faits d'armes, le passage du Tibre par Murat et sa cavalerie durant la campagne d'Italie, et la vue du château de Benrath, au bord du Rhin, en 1806, où il siégea au sommet de sa gloire.

Entre les deux fenêtres donnant sur le parc, une peinture représente la colonne Trajane à Rome, qui servit de modèle à la Colonne Vendôme édiflée à la gloire de l'armée napoléonienne. Devant les trumeaux de glace se dresse une exceptionnelle console au décor de porcelaine de Sèvres réalisée pour le château de Saint-Cloud en 1819. Elle supporte une pendule en porcelaine de Sèvres datée de 1841.

Pour l'anecdote, on relèvera que ce salon fut réquisitionné par le maire d'arrondissement pour servir de bureau de vote le 10 décembre 1848, lors des premières élections présidentielles qui virent l'élection de Louis Napoléon Bonaparte, futur résident du Palais.



*Conseil des Ministres.*

## *Salon des aides de camp*



Cette pièce (9) est actuellement utilisée pour les déjeuners ou les dîners officiels. On remarque au sol le souvenir de Napoléon Ier et celui de Louis XVIII. Le tapis est en effet un fragment rescapé des Tuileries, où il meublait la salle du couronnement de l'empereur. Il a conservé ses abeilles, emblèmes impériaux, mais l'aigle figurant en médaillon a été remplacé par les fleurs de lys et le chiffre de Louis XVIII. Ce tapis réunit ainsi côte à côte l'Empire et la monarchie.

La cheminée est une copie de celle de la chambre à coucher de Louis XIV à Versailles. Sur celle-ci figure une pendule agrémentée d'une grappe de raisins et d'une tête de bélier, que le Président Giscard d'Estaing avait placée dans son bureau.



## *Salon des Ambassadeurs*

Suivant l'usage introduit par le président Mac Mahon, le chef de l'Etat reçoit dans ce salon (10) les lettres de créances remises par les diplomates étrangers. Ce fut un grand salon de réception du temps de Murat comme sous Napoléon III. La pendule sur la cheminée est, comme les autres, une pièce rare. Le cadran a la particularité d'indiquer les mois, les phases de la lune et les signes du zodiaque. Sur une console Louis XV, une statuette en bronze de Marc Aurèle, l'empereur romain. Le lustre, comme dans tous les salons de réception, est d'époque Restauration.



*Echange de cadeaux avec Nelson Mandela,  
le 4 Septembre 2007*



L'ensemble de sièges garnis de lampas bleu et crème a pour motif les quatre parties du monde. Le tapis, dont le tissage a débuté en 1994, vient d'être achevé par la Manufacture nationale de la Savonnerie. Un précédent tapis du même modèle a déjà orné le Palais de l'Elysée au début du XXème siècle.





## Salon Pompadour

Dans ce salon (11), le Président accorde des audiences à ses invités et, exceptionnellement, donne des dîners. C'est ainsi que le Président Mitterrand y a organisé le 18 novembre 1989, quelques jours après la chute du mur de Berlin, le dîner des chefs d'Etat européens.

Ce salon est l'ancienne chambre de parade de Madame la Marquise de Pompadour. Son lit se trouvait dans une alcôve dont il ne subsiste plus que les colonnes et pilastres. Un médaillon suspendu entre les deux fenêtres donnant sur le parc rappelle le souvenir de la Marquise. Ce salon a également servi de chambre à Napoléon Ier.

La tapisserie a été tissée au XVIIème siècle. Elle illustre un passage de l'Ancien Testament. Il s'agit d'Elisée, avec le prophète Elie, enlevé sur un char de feu. Au dessus de la cheminée, on remarque une très belle pendule reposant sur un socle qui n'est autre qu'une grosse boîte à musique. Le mobilier de cette pièce est essentiellement d'époque Louis XV et Louis XVI. Signalons particulièrement une commode Louis XV de Pierre Migeon en placage de bois de violette.



*Pendule en métal bleu verni et bronze doré. Socle de marbre noir. Comme les plus extraordinaires pendules du règne de Louis XVI, elle est à deux cercles tournants, l'un pour les heures en chiffres romains, l'autre pour les minutes en chiffres arabes qu'indique l'extrémité de la corne de bouc.*



## *Salon des portraits*

*C*e salon (12) fut le cabinet de travail de Napoléon Ier. Ayant décidé de faire de cette pièce le salon des souverains de l'Europe, Napoléon III fit placer huit portraits de chefs d'Etat qui étaient ses contemporains : le Pape Pie IX, François-Joseph, empereur d'Autriche, Victor Emmanuel, roi d'Italie, le tsar Nicolas Ier, empereur de Russie, la reine Victoria, reine d'Angleterre, Frédéric-Guillaume IV, roi de Prusse, Isabelle II, reine d'Espagne, et enfin Guillaume Ier, roi de Wurtemberg.



*Interview pour l'émission "Vivement Dimanche"  
par M. Michel Drucker*

Ce salon a accueilli le Conseil des ministres sous la III<sup>ème</sup> République, puis a servi de salle à manger pour les repas en petits comités.

L'actuel Président de la République a souhaité faire de cette pièce un bureau privé, son bureau officiel se trouvant à l'étage, dans le salon doré.

Un mobilier contemporain des architectes Chaix et Morel, commandé par l'Etat en 1997, a été installé à cet effet dans le salon.



*Le tapis "Polylobes" a été tissé en 1999 à la Manufacture nationale de la Savonnerie d'après Emilio Terry (1890-1969). Nous retrouvons les motifs décoratifs chers à l'artiste visionnaire qu'était Emilio Terry : des étoiles de différentes dimensions, des entrelacs. Comme Claude-Nicolas Ledoux, il est très influencé par le néo-classicisme et avait inventé un style original et personnel encore visible au château de Groussay.*



## Salon Cléopâtre

Le salon Cléopâtre (13) est l'ancien cabinet de toilette de la Marquise de Pompadour. Il a aussi servi de bureau à Napoléon III. Simple salon de passage vers tous les autres grands salons d'apparat, le salon Cléopâtre a été complètement rénové en 1992, dans le respect des techniques de restauration les plus fidèles à l'esprit d'origine. Tous les décors et éléments de mobilier du Palais de l'Élysée sont entretenus et rénovés par le Mobilier national selon les méthodes les plus traditionnelles.



Ce salon doit son nom à la tapisserie qui y est accrochée. Cette tapisserie des Gobelins représente la Rencontre d'Antoine et de Cléopâtre à Tarse.



*Au sol a été récemment installé un tapis tissé en 2005 à la Manufacture nationale de la Savonnerie, d'après un carton original réalisé sous Louis XVI par Jean-Jacques Lagrenée (1739-1821). Sa composition rappelle celui qui ornait cette pièce lorsqu'elle était la chambre verte de Nicolas Beaujon (1718-1786), lorsqu'il était propriétaire de l'Hôtel d'Evreux*

## Escalier Murat et antichambres

Vous empruntez l'escalier d'honneur (14) que Murat fit construire en 1806, lorsqu'il prit possession des lieux. A l'époque, l'hôtel d'Evreux ne comportait pas d'escalier central permettant de monter au premier étage. Cet escalier est remarquable par ses rampes qui sont formées de grandes palmes dorées en bois, symboles de la victoire. Sur le palier, se dresse une statue en bronze, intitulée *La Défense*, qui est l'œuvre du célèbre sculpteur



Rodin. Au dessus de celle-ci est accroché le carton *l'Europe*, huile sur toile, peint en 1811 par François Dubois. C'est sur un fond vert, semé d'étoiles, de drapeaux et de faisceaux, qu'il représente une femme symbolisant l'Europe.

Au premier étage du Palais, vous traversez deux antichambres (15 et 16). Dans la première, figurent une œuvre sculptée offerte au Président Chirac qui représente un samouraï, ainsi que les portraits des anciens Présidents de la Vème République aujourd'hui décédés. Les tableaux des Présidents Pompidou et Mitterrand sont de Jean-Olivier Hucleux, le tableau du général de Gaulle étant quant à lui de

Roger Chapelain-Midy. Dans la seconde, est installé un bureau d'époque Empire, en acajou et bronze.



## Salon Doré

Cette pièce (17), située au centre du Palais a conservé intact le décor exécuté en 1861 par le peintre décorateur Jean-Louis Godon pour l'impératrice Eugénie. Sur le côté, nous pouvons y admirer la superbe tapisserie Les Muses tissée aux Gobelins, ainsi qu'au sol un tapis de la Manufacture nationale de la Savonnerie, d'époque Louis XIV, symbolisant l'Amour, et au plafond le lustre Napoléon III a cinquante-six lumières en bronze doré



*Entretien avec le professeur Malaurie,  
le 15 octobre 2007*



et cristaux. Le bureau Louis XV, créé au XVIII<sup>ème</sup> siècle par l'ébéniste et sculpteur Charles Cressent, a été installé dans cette pièce à la demande du général de Gaulle. Ce bureau est un chef d'œuvre du mobilier français et le meuble le plus précieux de l'Elysée.

Tous les Présidents de la V<sup>ème</sup> République, à l'exception de Valéry Giscard d'Estaing qui préféra s'installer dans un bureau d'angle, firent du salon doré leur lieu de travail.





## Salon Vert

Après avoir accueilli le Conseil des ministres sous la présidence du général de Gaulle, le salon vert (18), qui jouxte le bureau du Président de la République, est devenu la salle de réunion du Président de la République. Sous le Président François Mitterrand, cette pièce fut le bureau du conseiller spécial Jacques Attali, avant de redevenir une salle de réunion sous Jacques Chirac, qui y préparait notamment ses allocutions et ses voyages en cercle restreint.

De nos jours, ce salon accueille chaque matin les conseillers les plus proches du Président pour une réunion de travail,



*Entretien avec le Président de la République d'Estonie, le 7 avril 2008.*

ainsi que la plupart des réunions en présence du Président de la République.

Il est aussi la salle où se tiennent le Conseil de défense et les conseils restreints de ministres.



*Pendule en bronze doré et patiné, époque 1er Empire. Le cadran est disposé dans le bouclier de la déesse Minerve. Il est orné des figures des saisons et des signes du zodiaque.*



## Vestibule d'honneur

Vous empruntez l'escalier des aides de camp (19) et accédez au rez-de-chaussée de l'hôtel d'Evreux (c'est ainsi que l'on désigne la partie centrale du Palais). Vous traversez ensuite le salon des tapisseries (20) où vous pouvez admirer des tapisseries relatant l'histoire de Scipion, le général romain vainqueur d'Hannibal pour arriver au vestibule d'honneur (21).

C'est dans ce vestibule que le Président de la République accueille les chefs d'Etat étrangers. Il est orné de pilastres doriques et pavé de marbre blanc et rouge. Une sculpture d'Arman, nommée Hommage à la Révolution française, y est installée en 1984 à la demande du Président Mitterrand. Elle est constituée de deux cents drapeaux de marbre blanc.

De part et d'autre est installée, à la demande du Président Sarkozy, une paire de candélabres à seize lumières signée manufacture royale de Montcenis, cristal, bronze doré, marbre griotte d'Italie des frères Chagot. Lors de l'exposition des produits de l'industrie en 1819, les frères Chagot obtiennent une médaille d'or pour leur création.



*Réunion de travail avec M.Ehud Olmert,  
premier ministre de l'Etat d'Israël  
et M.Mahmoud Abbas, Président de l'Autorité Palestinienne,  
le 13 juillet 2008.*





## *Elysée, lieu de travail*

Au-delà des salons et des pièces de réception, l'Elysée est d'abord et surtout un lieu de travail. La Présidence de la République s'étend d'ailleurs à d'autres bâtiments que le Palais lui-même, en particulier le long de la rue de l'Elysée où sont installés – entre autres – la cellule diplomatique et l'état-major particulier.

Le Président travaille en équipe. Il est entouré d'une cinquantaine de collaborateurs proches chargés de préparer les dossiers techniques, de le conseiller sur des questions complexes et de veiller à la bonne exécution de ses décisions. Le Secrétaire général coordonne le travail de l'ensemble des collaborateurs du Président de la République, qui suivent chacun les dossiers d'un ou plusieurs ministères.



L'Elysée, c'est aussi le lieu de travail de centaines d'hommes et de femmes (près de 1000) qui sont attachés à la Présidence en tant que telle, et qui aident quotidiennement le Président dans sa tâche de direction des affaires du pays et de représentation de la France. Tous les métiers ou presque sont représentés au Palais au travers de nombreux services. En voici quelques exemples :

- le service du Protocole s'occupe de tous les déplacements du chef de l'Etat aussi bien en France qu'à l'étranger. Il encadre également le déroulement des différentes cérémonies et réceptions ayant lieu au Palais de l'Elysée ;

- le Commandement militaire, constitué de gendarmes, assure la sécurité du Palais et un certain nombre de services indispensables au bon fonctionnement de la Présidence de la République : protection des personnalités reçues au





Palais, gestion du parc automobile, acheminement des courriers officiels de la Présidence... ;

- l'intendance organise les réceptions officielles au Palais de l'Elysée et les séjours des chefs d'Etat étrangers dans les résidences officielles ;

- le service de l'administration et de la conservation des résidences présidentielles a en charge la gestion immobilière, les travaux, l'entretien, la maintenance du Palais. Il assume la mission de conservation des objets et œuvres d'art qui se trouvent à l'Elysée, en liaison avec le Mobilier national.

Il faudrait également mentionner le service financier et du personnel, le service des télécommunications et de l'informatique, celui des archives et de l'information documentaire, la correspondance présidentielle, les décorations, la crèche, le service médical, le service audiovisuel, le groupe de sécurité rapprochée du Président.

*Autant de personnes sans qui l'Elysée ne serait plus du tout l'Elysée.*



*Rencontre avec des personnels ayant travaillé la nuit de la Saint-Sylvestre  
Mardi 1<sup>er</sup> janvier 2008*







[www.elysee.fr](http://www.elysee.fr)

© Direction du cabinet,  
Service photographique de la Présidence de la République,  
Service de l'administration et de la conservation des résidences présidentielles,  
Service des archives de la Présidence de la République